

## ส่วนที่ ๑ ข้อมูลทั่วไปของตำบล (สภาพทั่วไป สภาพสังคม สภาพเศรษฐกิจ)

### ๑. ประวัติความเป็นมา

ตำบลนาไส้ เป็นตำบลที่ตั้งอยู่ทางทิศใต้ของอำเภอภูซุ่ม องค์การบริหารส่วนตำบลนาไส้ เป็นเขตการปกครองส่วนหนึ่งของตำบลนาไส้ ยกฐานะเป็นองค์การบริหารส่วนตำบล เมื่อปี พ.ศ. ๒๕๔๐ ปัจจุบันองค์การบริหารส่วนตำบลนาไส้ ตั้งอยู่ หมู่ที่ ๑๐ บ้านโคกสวาท ตำบลนาไส้ อำเภอภูซุ่ม จังหวัดยโสธร ระยะทางห่างจากที่ว่าการอำเภอภูซุ่มไปทางทิศใต้ ประมาณ ๑๐ กิโลเมตร และมีระยะทางห่างจากจังหวัดยโสธร ๓๗ กิโลเมตร

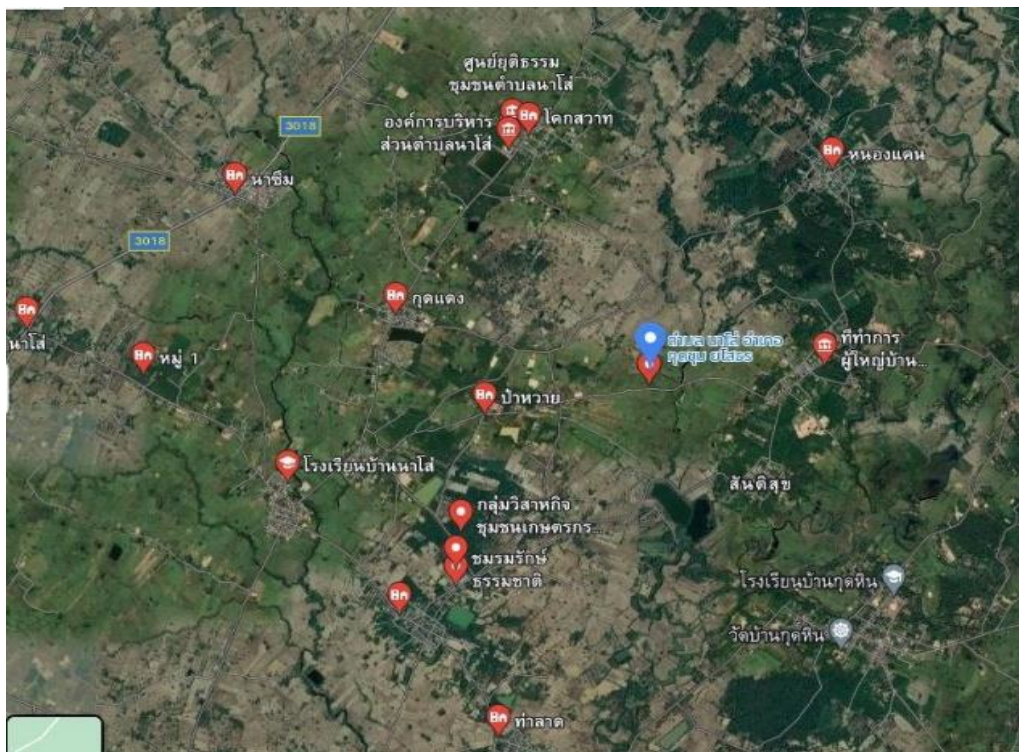
### ๒. ลักษณะภูมิประเทศ

ลักษณะของพื้นที่ตำบลนาไส้ ส่วนใหญ่เป็นที่ราบมีหนอง บึง ลำห้วยอยู่ทั่วไปลักษณะของดินในพื้นที่องค์การบริหารส่วนตำบลนาไส้ เป็นดินร่วนปนทราย เหมาะสำหรับประกอบอาชีพภาคเกษตรกรรม มีลำห้วยโพง (แสนลึก) และลำห้วยบง ไหลผ่าน มีป่าชุมชนและป่าสมุนไพ

### ๓. ที่ตั้ง

ตำบลนาไส้มีพื้นที่ประมาณ ๒๑,๔๓๐ ไร่ (๓๔.๒๘ตารางกิโลเมตร) ข้อมูลจากสำนักสำรวจที่ดินและวางแผนการใช้ที่ดิน กรมพัฒนาที่ดิน กระทรวงเกษตรและสหกรณ์ กุมภาพันธ์ ๒๕๖๐ เขตการใช้ที่ดิน

แผนที่ตำบลนาไส้



- ๔.อาณาเขต** ตำบลนาโสตั้งอยู่ทางทิศใต้ของอำเภอกุฉินชัย โดยมีอาณาเขตดังนี้
- ทิศเหนือ ติดต่อกับ ตำบลกุฉินชัย อำเภอกุฉินชัย จังหวัดยโสธร
- ทิศใต้ ติดต่อกับ ตำบลไผ่ อำเภอทรายมูล จังหวัดยโสธร
- ทิศตะวันออก ติดต่อกับ ตำบลคำแมด อำเภอกุฉินชัย จังหวัดยโสธร
- ทิศตะวันตก ติดต่อกับ ตำบลห้วยแก้ง อำเภอกุฉินชัย จังหวัดยโสธร

**๕.การปกครอง**

ตำบลนาโส แบ่งพื้นที่การปกครองออกเป็น ๑๑ หมู่บ้าน ได้แก่

- หมู่ที่ ๑ บ้านนาโส
- หมู่ที่ ๒ บ้านโสกขุมปูน
- หมู่ที่ ๓ บ้านท่าลาด
- หมู่ที่ ๔ บ้านป่าหวาย
- หมู่ที่ ๕ บ้านกุดแดง
- หมู่ที่ ๖ บ้านนาซิม
- หมู่ที่ ๗ บ้านหนองแคน
- หมู่ที่ ๘ บ้านหนองผือน้อย
- หมู่ที่ ๙ บ้านดงเย็น
- หมู่ที่ ๑๐ บ้านโคกสวาท
- หมู่ที่ ๑๑ บ้านสันติสุข

**๖.ประชากร**

ตำบลนาโสมีประชากร จำนวน ๔,๑๐๕ คน แยกเป็น

ชาย จำนวน ๒,๐๔๘ คน

หญิง จำนวน ๒,๐๕๗ คน

ความหนาแน่นเฉลี่ย ๑๕๐ คน/ตารางกิโลเมตร

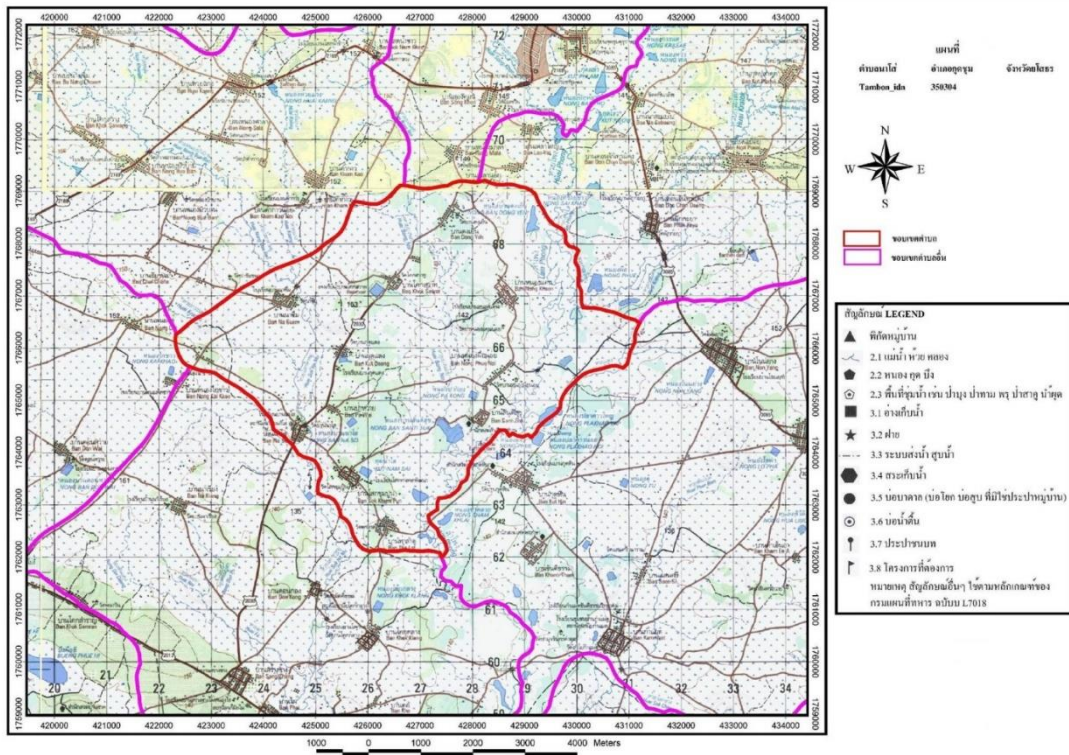
**ตารางแสดงจำนวนประชากรแยกตามหมู่บ้าน**

หมู่ที่	ชื่อหมู่บ้าน	ชาย (คน)	หญิง (คน)	รวม (คน)
๑	บ้านนาโส	๒๙๖	๓๒๖	๖๒๓
๒	บ้านโสกขุมปูน	๒๕๐	๒๓๕	๔๘๖
๓	บ้านท่าลาด	๑๗๓	๑๖๖	๓๔๙
๔	บ้านป่าหวาย	๘๒	๖๗	๑๔๙
๕	บ้านกุดแดง	๒๑๒	๒๐๒	๔๑๔
๖	บ้านนาซิม	๓๔๑	๓๖๓	๖๙๔
๗	บ้านหนองแคน	๑๗๘	๑๖๕	๓๔๓
๘	บ้านหนองผือน้อย	๑๔๘	๑๗๙	๓๒๗
๙	บ้านดงเย็น	๑๔๕	๑๓๘	๒๘๓
๑๐	บ้านโคกสวาท	๑๓๔	๑๓๔	๒๖๘
๑๑	บ้านสันติสุข	๘๙	๘๓	๑๗๒
<b>รวมทั้งตำบล</b>		<b>๒,๐๔๘</b>	<b>๒,๐๕๗</b>	<b>๔,๑๐๕</b>

(ข้อมูล : สำนักทะเบียนอำเภอกุฉินชัย (ข้อมูล ณ เดือน กุมภาพันธ์ พ.ศ. ๒๕๖๖))

**๗.ขนาดพื้นที่ (แสดงเนื้อที่โดยประมาณเป็นตารางกิโลเมตร และ ไร่)**

ตำบลนาโส มีพื้นที่ประมาณ ๒๑,๔๓๐ ไร่ (๓๔.๒๘ ตารางกิโลเมตร) ข้อมูลจากสำนักสำรวจที่ดินและวางแผนการใช้ที่ดิน กรมพัฒนาที่ดิน กระทรวงเกษตรและสหกรณ์ กุมภาพันธ์ ๒๕๕๐ เขตการใช้ที่ดิน



**๘. ลักษณะของแหล่งน้ำ**

มีแหล่งน้ำที่ใช้สำหรับอุปโภค-บริโภค แหล่งน้ำหลายแห่งเคยเป็นแหล่งน้ำที่เกิดขึ้นตามธรรมชาติได้ดำเนินการปรับปรุงก่อสร้างขึ้นใหม่เพื่อเพียงพอกับการอุปโภคและบริโภคของประชาชน ดังนี้

**แหล่งน้ำธรรมชาติ และ แหล่งน้ำที่สร้างขึ้น**

ลำดับ	ชื่อหมู่บ้าน	หมู่ที่	แม่น้ำ,ลำห้วย หนอง,คลอง บึง(แห่ง)	ฝาย (แห่ง)	บ่อน้ำตื้น (บ่อ)	บ่อโยก (บ่อ)	สระน้ำ ประจำ หมู่บ้าน (แห่ง)	ประปา หมู่บ้าน (แห่ง)	สะพาน
๑	นาโส	๑	๓	๑	-	๓	๑	๒	- สะพาน คสล. ๗ แห่ง
๒	โสกขุมปูน	๒	-	๓	-	๒	๑	๒	
๓	ท่าลาด	๓	๑	๑	-	๒	๑	๑	
๔	ป่าหวาย	๔	-	-	๑	๒	๑	๑	- สะพาน ไม้ ๑ แห่ง
๕	กุดแดง	๕	๒	๒	๒	๖	๓	๑	
๖	นาซิม	๖	๑	๒	๒	๒	๒	๑	
๗	หนองแคน	๗	๗	๘	-	๑	๒	๒	
๘	หนองผิอน้อย	๘	๔	๒	๕	๔	๒	๒	
๙	ดงเย็น	๙	๑	๒	-	๒	๑	๒	
๑๐	โคกสวาท	๑๐	๑	๒	-	๓	๓	๑	
๑๑	สันติสุข	๑๑	๔	๓	-	๔	-	๑	
รวม			๒๔	๒๖	๑๐	๓๑	๑๗	๑๖	

## ๙. รายได้เฉลี่ยต่อปี

ประชาชนในตำบลนาโปลีประกอบอาชีพเกษตรกรรม ทำนา ทำไร่ ทำสวน เลี้ยงสัตว์

รายได้เฉลี่ยของประชากร จำนวนเฉลี่ย ๗๒,๓๐๗.๙๔ บาท/คน/ปี) (ข้อมูล จปฐ. ปี ๒๕๖๖)

### ๑๐. ประเพณีและงานประจำปี

พื้นที่ตำบลนาโปลีมีการจัดงานบุญประจำปีและประเพณีต่างๆ ตามฮีตสิบสองครองสิบสี่ เช่น

- ประเพณีวันขึ้นปีใหม่
- สิบสถานประเพณีบุญผะเหวด
- ประเพณีทำบุญกลางบ้าน
- ประเพณีวันสงกรานต์
- ประเพณีลอยกระทง
- ประเพณีวันเข้าพรรษา ออกพรรษา
- บุญประเพณีตักบาตรเทโวฯ
- บุญหวานสานสัมพันธ์
- งานประเพณีบุญบั้งไฟ
- ประเพณีปฐมาภิเษกรรม

### ๑๑. ลักษณะภูมิอากาศ

ลักษณะภูมิอากาศ เป็นแบบมรสุม มี ๓ ฤดู คือ ฤดูร้อน ฤดูฝน และฤดูหนาว

**ฤดูร้อน** เริ่มตั้งแต่กลางเดือนกุมภาพันธ์ไปจนถึงกลางเดือนพฤษภาคม อากาศร้อนและแห้งแล้ง แต่บางครั้งอาจมีอากาศเย็น บางครั้งเกิดพายุฝนฟ้าคะนองและลมกระโชกแรงหรืออาจมีลูกเห็บตกก่อให้เกิดความเสียหายแก่ประชาชนทุกปี เรียกว่า “พายุฤดูร้อน” อากาศร้อน จะมีอุณหภูมิระหว่าง ๓๕ – ๓๙.๙ องศาเซลเซียส ร้อนจัด มีอุณหภูมิประมาณ ๔๐ องศาเซลเซียสขึ้นไป

**ฤดูฝน** เริ่มตั้งแต่กลางเดือนพฤษภาคม ฝนตกมากในช่วงเดือน พฤษภาคม – ตุลาคม แต่อาจเกิด “ช่วงฝนทิ้ง” ซึ่งอาจนานประมาณ ๑-๒ สัปดาห์หรือบางปีอาจเกิดขึ้นรุนแรงและมีฝนน้อยนานนับเดือน ในเดือนกรกฎาคม แต่ในเขตองค์การบริหารส่วนตำบลไม่เคยเกิดอุทกภัยรุนแรง มีฝนตกเฉลี่ยประมาณ ๙๐๐ มิลลิเมตร

**ฤดูหนาว** เริ่มต้นประมาณกลางเดือนตุลาคมถึงประมาณกลางเดือนกุมภาพันธ์ ซึ่งเป็นช่วงที่มรสุมตะวันออกเฉียงเหนือพัดปกคลุมประเทศไทย อากาศโดยทั่วไปจะหนาวเย็นและแห้ง โดยมีอากาศหนาวจัดในบางวัน และเดือนที่มีอากาศหนาวมากที่สุดจะอยู่ในช่วงเดือนธันวาคมถึงมกราคม แต่ทั้งนี้ขึ้นอยู่กับอิทธิพลของบริเวณความกดอากาศสูงจากประเทศจีนที่แผ่ลงมาปกคลุมประเทศไทยในช่วงดังกล่าวด้วย

### ๑๒. สภาพทางสังคม

#### ๑๒.๑. การศึกษา

- ศูนย์พัฒนาเด็กเล็กก่อนวัยเรียน	จำนวน	๑	แห่ง
- โรงเรียนประถมศึกษา	จำนวน	๕	แห่ง
- โรงเรียนมัธยมศึกษา(ขยายโอกาส)	จำนวน	๑	แห่ง
- ที่อ่านหนังสือพิมพ์ประจำหมู่บ้าน	จำนวน	๑๑	แห่ง
- ศูนย์การเรียนรู้ชุมชน ตำบลนาโปลี	จำนวน	๑	แห่ง



### ๑๒.๒.สถาบันและองค์กรศาสนา

- วัด/สำนักสงฆ์	จำนวน	๑๑	แห่ง
- มัสยิด	จำนวน	-	แห่ง
- ศาลเจ้า	จำนวน	๒	แห่ง
- โบสถ์	จำนวน	-	แห่ง

### ๑๒.๓. สาธารณสุข

- โรงพยาบาลส่งเสริมสุขภาพตำบล	จำนวน	๑	แห่ง
- ศูนย์พัฒนาวัตถุพิษชุมชนไพร	จำนวน	๑	แห่ง

### ๑๒.๔.ความปลอดภัยในชีวิตและทรัพย์สิน

- สถานีตำรวจ (ตำรวจชุมชน)	จำนวน	-	แห่ง
- ศูนย์กู้ชีพ	จำนวน	๑	แห่ง



โครงการพัฒนาพื้นที่ต้นแบบการพัฒนาคุณภาพชีวิตตามหลักทฤษฎีใหม่ประยุกต์สู่ "โคก หนอง นา โมเดล" กิจกรรมพัฒนาพื้นที่ต้นแบบการพัฒนาคุณภาพชีวิต(HLM) ระดับครัวเรือน (งบเงินกู้) ปีงบประมาณ พ.ศ. ๒๕๖๔ ตำบลนาโส อำเภอกุดชุม จังหวัดยโสธร มีจำนวน ๒ แปลง ดังนี้

ที่	พื้นที่ดำเนินการ					ขนาดพื้นที่ (จำนวน)
	ชื่อ - สกุล	บ้าน	หมู่ที่	ตำบล	อำเภอ	
๑	นายศุภโชค สามสี	ป่าหวาย	๔	นาโส	กุดชุม	๑ ไร่
๒	นางสาววิมลรัตน์ ใจเชื้อ	โคกกลาง	๑๐	นาโส	กุดชุม	๓ ไร่

## ๑๓. โครงสร้างพื้นฐาน

### ๑๓.๑ การคมนาคม

การคมนาคมทางบกแบ่งเป็น ถนนลาดยางภายในตำบลรวมระยะทาง ๗.๔๘๕ กิโลเมตร

### ๑๓.๒ การโทรคมนาคม

- ที่ทำการไปรษณีย์โทรเลข จำนวน - แห่ง
- สถานีโทรคมนาคม อื่นๆ จำนวน - แห่ง

### ๑๓.๓ ไฟฟ้า (แสดงถึงหมู่บ้านที่ใช้ไฟฟ้าเข้าถึง และ จำนวนประชากรที่ใช้ไฟฟ้า)

- ร้อยละ ๑๐๐ (ทุกหมู่บ้านมีไฟฟ้าใช้หมดแล้ว)

## ๑๔. องค์กร/กลุ่มอาชีพ

จากการจัดเวทีชุมชน พบว่า มีกลุ่มต่างๆ ได้แก่ กลุ่มเกษตรกรทำนา นาโไล่ กลุ่มเลี้ยงโค-กระบือ กลุ่มทอผ้า กลุ่มย้อมผ้าด้วยสีธรรมชาติ สหกรณ์ร้านค้าชุมชน กลุ่มจักสาน ชมรมหมอยาพื้นบ้าน และกลุ่มผลิตข้าวอินทรีย์

กลุ่มองค์กร ได้แก่ กลุ่มเกษตรกรทำนา นาโไล่/ชมรมรักษาสีธรรมชาติ กลุ่มผลิตข้าวอินทรีย์ กิจกรรมที่ทำคือ ทำนาข้าวอินทรีย์ เพื่อใช้ในการแปรรูปเป็นผลิตภัณฑ์ ส่งจำหน่าย ในท้องถิ่น และ ในอำเภอ เพื่อเป็นการสนับสนุนการผลิตข้าวปลอดภัย

๑. กลุ่มเกษตรกรทำนา นาโไล่ หมู่ที่ ๒ สมาชิกจำนวน ๑,๕๐๐ คน
๒. กลุ่มผลิตข้าวอินทรีย์ หมู่ที่ ๑-๑๑ สมาชิกจำนวน ๕๙๐ คน
๓. กลุ่มทอผ้า หมู่ที่ ๔ สมาชิก จำนวน ๑๘ คน, หมู่ที่ ๑๐ สมาชิก จำนวน ๓๕ คน
๔. กลุ่มเลี้ยงโค-กระบือ หมู่ที่ ๙ สมาชิกจำนวน ๓๐ คน
๕. สหกรณ์ร้านค้าชุมชน หมู่ที่ ๑-๑๑ สมาชิกจำนวน ๑,๙๐๐ คน
๖. กลุ่มจักสาน หมู่ที่ ๕ สมาชิกจำนวน ๓๐ คน
๗. กลุ่มทอเสื่อกก หมู่ที่ ๖ สมาชิกจำนวน ๓๕ คน
๘. กลุ่มผลิตน้ำมันถั่วเหลือง หมู่ที่ ๑๑ สมาชิกจำนวน ๓๐ คน
๙. กลุ่มแม่บ้านเย็บผ้า หมู่ที่ ๒ สมาชิกจำนวน ๓๕ คน

## ๑๕. ประเภทกองทุนชุมชน จำนวน ๖ กิจกรรม ๔๒ กองทุน ๑๑ กลุ่ม

๑. กองทุนหมู่บ้านและชุมชนเมือง ตำบลนาโไล่มีกองทุนกองทุนหมู่บ้านและชุมชนเมือง จำนวน ๑๑ กองทุน ได้แก่ ม.๑-ม.๑๑

๒. โครงการแก้ไขปัญหาความยากจน (กขคจ) ตำบลนาโไล่ มีกองทุน กข.คจ. จำนวน ๘ กองทุน ได้แก่

๑. หมู่ที่ ๑ บ้านนาโไล่ มีจำนวนครัวเรือนเป้าหมาย ๕๕ ครัวเรือน จำนวนเงินทุนทั้งหมด ๒๙๔,๕๖๘ บาท นายสำออง มุละสีวะ ประธานคณะกรรมการ กข.คจ.
๒. หมู่ที่ ๔ บ้านป่าหวาย มีจำนวนครัวเรือนเป้าหมาย ๒๕ ครัวเรือน จำนวนเงินทุนทั้งหมด ๒๘๖,๔๘๙ บาท นายจักรี มาตขาว ประธานคณะกรรมการ กข.คจ.
๓. หมู่ที่ ๕ บ้านกุดแดง มีจำนวนครัวเรือนเป้าหมาย ๒๘ ครัวเรือน จำนวนเงินทุนทั้งหมด ๒๘๑,๕๓๐ บาท นายเมธาสิทธิ์ มาตขาวประธานคณะกรรมการ กข.คจ.
๔. หมู่ที่ ๖ บ้านนาซิม มีจำนวนครัวเรือนเป้าหมาย ๘๙ ครัวเรือน จำนวนเงินทุนทั้งหมด ๒๘๐,๐๐๐ บาท นายพิทักษ์ ศรีวะสุทธิ์ ประธานคณะกรรมการ กข.คจ.

๕. หมู่ที่ ๗ บ้านหนองแคน มีจำนวนครัวเรือนเป้าหมาย ๖๗ ครัวเรือน จำนวนเงินทุนทั้งหมด ๒๘๐,๐๐๐ บาท นายกมล มาตขาว ประธานคณะกรรมการ กข.คจ.

๖. หมู่ที่ ๘ บ้านหนองผือน้อย มีจำนวนครัวเรือนเป้าหมาย ๕๙ ครัวเรือน จำนวนเงินทุนทั้งหมด ๒๘๐,๐๐๐ บาท นายนิศย์สัน ศรีพรม ประธานคณะกรรมการ กข.คจ.

๗. หมู่ที่ ๑๐ บ้านโคกสวาท มีจำนวนครัวเรือนเป้าหมาย ๒๑ ครัวเรือน จำนวนเงินทุนทั้งหมด ๒๘๐,๐๐๐ บาท นายวิจารณ์ ทองน้อยประธานคณะกรรมการ กข.คจ.

๘. หมู่ที่ ๑๑ บ้านสันติสุข มีจำนวนครัวเรือนเป้าหมาย ๒๙ ครัวเรือน จำนวนเงินทุนทั้งหมด ๒๙๓,๙๙๒ บาท นายคำพูล หอมหวาน ประธานคณะกรรมการ กข.คจ.

### **๓.กองทุนแม่ของแผ่นดิน** ตำบลนาโถ้ มีกองทุนแม่ของแผ่นดิน จำนวน ๖ กองทุน ได้แก่

๑.กองทุนแม่ของแผ่นดินบ้านนาโถ้ หมู่ที่ ๑ ได้รับพระราชทานเงิน ปี ๒๕๕๕ โดยมี นาย สำอาง มุละลิวะ เป็น ประธาน รวมเงินกองทุนฯ จำนวน ๓๐,๑๘๘ บาท

๒.กองทุนแม่ของแผ่นดินบ้านป่าหวาย หมู่ที่ ๔ ได้รับพระราชทานเงิน ปี ๒๕๖๒ โดยมี นาย จักรี มาตขาว เป็นประธาน รวมเงินกองทุนฯ จำนวน ๑๖,๕๙๐ บาท

๓.กองทุนแม่ของแผ่นดินบ้านยางน้อย หมู่ที่ ๗ ได้รับพระราชทานเงิน ปี ๒๕๕๗ โดยมี นาย กมล มาสขาวเป็นประธาน รวมเงินกองทุนฯ จำนวน ๔๘,๗๔๑ บาท

๔.กองทุนแม่ของแผ่นดินบ้านโคกสวาท หมู่ที่ ๑๐ ได้รับพระราชทานเงิน ปี ๒๕๕๑ โดยมี นาย วิจารณ์ ทองน้อย เป็นประธาน รวมเงินกองทุนฯ จำนวน ๖๑,๒๒๓ บาท

๕.กองทุนแม่ของแผ่นดินบ้านสันติสุข หมู่ที่ ๑๑ ได้รับพระราชทานเงิน ปี ๒๕๕๐ โดยมี นาย ศิลธนูศักดิ์ ศรีมันตะ เป็น ประธาน รวมเงินกองทุนฯ จำนวน ๙๖,๔๔๒ บาท

๖.กองทุนแม่ของแผ่นดินบ้านกุดแดง หมู่ที่ ๕ ได้รับพระราชทานเงิน ปี ๒๕๖๕ โดยมี นาย เมธาสิทธิ์ มาตขาว เป็น ประธาน รวมเงินกองทุนฯ จำนวน ๘,๐๐๐ บาท

### **๔.กลุ่มออมทรัพย์เพื่อการผลิต** จำนวน ๑๐ กองทุน ได้แก่

๑.กลุ่มออมทรัพย์เพื่อการผลิตบ้านนาโถ้ หมู่ที่ ๑ จำนวนสมาชิก ๘๐ คน เงินลี้จจะสะสม ๕๐๐,๐๐๐ บาท

๒.กลุ่มออมทรัพย์เพื่อการผลิตบ้านโสกขุมปูน หมู่ที่ ๒ จำนวนสมาชิก ๑๑๘ คน เงินลี้จจะสะสม ๒๙๘,๐๐๐ บาท

๓.กลุ่มออมทรัพย์เพื่อการผลิตบ้านป่าหวาย หมู่ที่ ๔ จำนวนสมาชิก ๑๓๔ คน เงินลี้จจะสะสม ๗๗๐,๐๐๐ บาท

๔.กลุ่มออมทรัพย์เพื่อการผลิตบ้านกุดแดง หมู่ที่ ๕ จำนวนสมาชิก ๒๐๘ คน เงินลี้จจะสะสม ๑,๒๐๒,๘๕๔ บาท

๕.กลุ่มออมทรัพย์เพื่อการผลิตบ้านหนองแคน หมู่ที่ ๗ จำนวนสมาชิก ๕๐ คน เงินลี้จจะสะสม ๒๖๔,๐๐๐ บาท

๖.กลุ่มออมทรัพย์เพื่อการผลิตบ้านหนองผือน้อย หมู่ที่ ๘ จำนวนสมาชิก ๔๕ คน เงินลี้จจะสะสม ๘,๕๐๐ บาท

๗.กลุ่มออมทรัพย์เพื่อการผลิตบ้านดงเย็น หมู่ที่ ๙ จำนวนสมาชิก ๑๓๔ คน เงินลี้จจะสะสม ๑,๓๐๐,๐๐๐ บาท

๘.กลุ่มออมทรัพย์เพื่อการผลิตบ้านโคกสวาท หมู่ที่ ๑๐ จำนวนสมาชิก ๗๙ คน เงินสะสมสะสม ๕๐,๐๐๐ บาท

๙.กลุ่มออมทรัพย์เพื่อการผลิตบ้านสันติสุข หมู่ที่ ๑๑ จำนวนสมาชิก ๔๔ คน เงินสะสมสะสม ๘๐,๐๐๐ บาท

๕.กลุ่มออมทรัพย์เพื่อสวัสดิการตำบลนาโละ จำนวน ๑ กองทุน เริ่มก่อตั้งปี พ.ศ.๒๕๐๐ มีสมาชิกเริ่มแรก จำนวน ๑๗๐ คน มีเงินทุนหมุนเวียน ๕,๐๐๐ บาท ปัจจุบันมีสมาชิกจำนวน ๑,๘๙๐ คน มีเงินทุนหมุนเวียน ๔,๕๘๖,๔๖๖ บาท โดยในปี พ.ศ.๒๕๖๖ มีการจ่ายเงินสวัสดิการแก่สมาชิก ดังนี้

- รับขวัญแรกเกิด จำนวน ๖ ราย เป็นเงิน ๓,๐๐๐ บาท
- ทุนการศึกษา จำนวน ๘๓ ราย เป็นเงิน ๘,๓๐๐ บาท
- เจ็บป่วย จำนวน ๑๔๗ ราย เป็นเงิน ๕๖,๕๐๐ บาท
- เสียชีวิต จำนวน ๓๒ ราย เป็นเงิน ๔๑๒,๗๐๐ บาท



#### ภาพการมอบสวัสดิการ

๖.กลุ่มอาชีพ/กลุ่ม OTOP จำนวน ๑๑ กลุ่ม

- กลุ่มทอผ้าฝ้ายด้วยมือย้อมสีธรรมชาติ ม.๑๐
- กลุ่มผลิตน้ำมันมะพร้าวเหลือง ม.๑๑
- กลุ่มจักสาน ม.๕
- กลุ่มผลิตข้าวอินทรีย์ ม.๑-๑๑
- กลุ่มชมรมสมุนไพรม.๓
- กลุ่มเลี้ยงโค-กระบือ ม.๘
- กลุ่มเกษตรกรทำนาโนโละ ม.๒
- กลุ่มทอเสื่อกก ม.๖
- กลุ่มแม่บ้านเย็บผ้า ม.๒
- กลุ่มสตรีจัดทำเครื่องสังฆภัณฑ์เพื่อจำหน่าย ม.๑๑
- กลุ่มสตรีปลูกผักเพื่อจำหน่าย ม.๒, ม.๘, ม.๑๑





### ๑๕. ประเภทกลุ่มองค์กร จำนวน ๗ กลุ่ม/องค์กร

ผู้นำชุมชน ตำบลนาโส แบ่งการปกครองออกเป็น ๑๑ หมู่บ้าน ดังนี้

ชื่อ - สกุล	ตำแหน่ง	หมู่	ตำบล	เบอร์โทรศัพท์
นายลำอาง มุละลิวะ	ผู้ใหญ่บ้าน	๑	นาโส	๐๙๕-๖๐๕-๔๙๖๔
นายธนูศักดิ์ ศรีมันตะ	ผู้ช่วยผู้ใหญ่บ้านฝ่ายปกครอง	๑	นาโส	๐๙๒-๙๑๔-๔๕๕๒
นางนฤญา มาตขาว	ผู้ช่วยผู้ใหญ่บ้านฝ่ายปกครอง	๑	นาโส	๐๙๘-๖๐๕-๔๖๓๕
นายบรรจง มุละลิวะ	ผู้ช่วยผู้ใหญ่บ้านฝ่ายรักษา ความสงบ	๑	นาโส	
นายปัญญา ทองน้อย	ผู้ใหญ่บ้าน	๒	นาโส	๐๙๐-๘๕๗-๖๗๙๔
นายบุญจันทร์ ทองน้อย	ผู้ช่วยผู้ใหญ่บ้านฝ่ายปกครอง	๒	นาโส	๐๖๒-๑๒๑-๑๕๔๑
นายวิมล สามสี	ผู้ช่วยผู้ใหญ่บ้านฝ่ายปกครอง	๒	นาโส	๐๘๒-๑๑๓-๗๑๒๕
นายแสงอรุณ ทองน้อย	ผู้ช่วยผู้ใหญ่บ้านฝ่ายรักษา ความสงบ	๒	นาโส	๐๘๓-๓๗๘๔-๓๙๓
นายประดิษฐ์ แสงโชติ	ผู้ใหญ่บ้าน	๓	นาโส	๐๘๗-๒๕๘-๙๒๐๗
นายจรัส สิมันตะ	ผู้ช่วยผู้ใหญ่บ้านฝ่ายปกครอง	๓	นาโส	๐๘๕-๖๓๖-๓๓๒๖
นายอาทิตย์ เวฬุวนารักษ์	ผู้ช่วยผู้ใหญ่บ้านฝ่ายปกครอง	๓	นาโส	๐๙๓-๕๒๕-๓๕๒๓
นายชินกร แก่นจำปา	ผู้ช่วยผู้ใหญ่บ้านฝ่ายรักษา ความสงบ	๓	นาโส	๐๙๗-๓๔๑-๘๕๖๐
นายจักรี มาตขาว	ผู้ใหญ่บ้าน	๔	นาโส	๐๙๘-๗๐๙-๒๗๙๘
นางดวงจันทร์ ศรีมันตะ	ผู้ช่วยผู้ใหญ่บ้านฝ่ายปกครอง	๔	นาโส	๐๘๗-๐๙๗-๙๖๕๗
นางผาสุข ศรีวะอุไร	ผู้ช่วยผู้ใหญ่บ้านฝ่ายปกครอง	๔	นาโส	๐๘๐-๗๘๘-๔๗๕๙
นายบรรจง ศรีมันตะ	ผู้ช่วยผู้ใหญ่บ้านฝ่ายรักษา ความสงบ	๔	นาโส	๐๙๐-๘๒๓๘-๔๖๙
นายเมธาสิทธิ์ มาตขาว	ผู้ใหญ่บ้าน	๕	นาโส	๐๙๗-๓๓๖-๖๖๔๑
นายสมปอง มาตขาว	ผู้ช่วยผู้ใหญ่บ้านฝ่ายปกครอง	๕	นาโส	๐๘๔-๙๒๔-๕๔๘๙
นายจักรกฤษ มาตขาว	สารวัตรกำนัน	๕	นาโส	๐๖๑-๐๕๕-๐๑๐๖
นายศักดิ์ ศรีมันตะ	ผู้ช่วยผู้ใหญ่บ้านฝ่ายปกครอง	๕	นาโส	๐๙๘-๒๐๓-๒๘๕๗
	ผู้ช่วยผู้ใหญ่บ้านฝ่ายรักษา ความสงบ	๕	นาโส	๐๙๔-๒๒๓-๔๓๗๔
นายพิทักษ์ ศรีวะสุทธิ	กำนัน	๖	นาโส	๐๘๗-๘๗๑-๙๓๖๔
นายจรรุญ ภาคแก้ว	ผู้ช่วยผู้ใหญ่บ้านฝ่ายปกครอง	๖	นาโส	
นางสาวหนูพูล มุละลิวะ	ผู้ช่วยผู้ใหญ่บ้านฝ่ายปกครอง	๖	นาโส	๐๙๙-๓๔๑-๘๔๘๑
นายพรพนม ศรีวะอุไร	ผู้ช่วยผู้ใหญ่บ้านฝ่ายรักษา ความสงบ	๖	นาโส	๐๖๑-๓๔๖-๒๙๕๑
นางสาวจารุพร มุละลิวะ	แพทย์	๖	นาโส	๐๘๒-๑๑๑-๒๔๘๓
นายกมล มาตขาว	ผู้ใหญ่บ้าน	๗	นาโส	๐๘๗-๙๕๘-๕๓๗๙
นายประมูล เวชกามา	ผู้ช่วยผู้ใหญ่บ้านฝ่ายปกครอง	๗	นาโส	๐๙๓-๓๒๘-๙๘๑๙

นายบุญธรรม ไชยรักษ์	ผู้ช่วยผู้ใหญ่บ้านฝ่ายปกครอง	๗	นาโละ	๐๖๕-๖๓๐-๑๔๓๔
นายนิยม ทองใบ	ผู้ช่วยผู้ใหญ่บ้านฝ่ายรักษา ความสงบ	๗	นาโละ	๐๖๕-๑๗๒-๑๑๐๓
นายบุญเย็น ศรีภูเงิน	สารวัตรกำนัน	๗	นาโละ	๐๘๙-๐๗๔-๓๙๗๗
นายนิത്യสัน ศรีพรม	ผู้ใหญ่บ้าน	๘	นาโละ	๐๖๑-๓๓๗-๔๐๐๒
นายจันทรัมย์ แอ้นไรสง	ผู้ช่วยผู้ใหญ่บ้านฝ่ายปกครอง	๘	นาโละ	๐๘๖-๑๒๐-๕๑๔๐
นายวินัยทร มาตขาว	ผู้ช่วยผู้ใหญ่บ้านฝ่ายปกครอง	๘	นาโละ	๐๘๘-๒๒๘-๕๙๙๖
	ผู้ช่วยผู้ใหญ่บ้านฝ่ายรักษา ความสงบ	๘	นาโละ	๐๖๑-๑๔๓-๔๓๐๘
นายอำนาจ ศรีวะสุทธิ์	ผู้ใหญ่บ้าน	๙	นาโละ	๐๘๕-๔๙๔-๑๖๙๙
นายจิระเดช มุลชาติ	ผู้ช่วยผู้ใหญ่บ้านฝ่ายปกครอง	๙	นาโละ	๐๘๙-๖๒๘-๐๘๕๓
นางอุบล สมนึก	ผู้ช่วยผู้ใหญ่บ้านฝ่ายปกครอง	๙	นาโละ	๐๘๘-๘๙๗-๔๗๑๕
นายวิจารณ์ ทองน้อย	ผู้ใหญ่บ้าน	๑๐	นาโละ	๐๖๕-๓๓๑-๓๗๕๙
นายยูล การสุวรรณ	ผู้ช่วยผู้ใหญ่บ้านฝ่ายปกครอง	๑๐	นาโละ	๐๘๐-๙๓๒-๙๙๑๒
นายสายตา ทองน้อย	ผู้ช่วยผู้ใหญ่บ้านฝ่ายปกครอง	๑๐	นาโละ	๐๘๒-๓๑๘-๑๖๒๔
นายโสภา ศรีมันตะ	ผู้ช่วยผู้ใหญ่บ้านฝ่ายรักษา ความสงบ	๑๐	นาโละ	๐๘๔-๕๕๙๑-๘๗๙
นายคำพูล หอมหวาน	ผู้ใหญ่บ้าน	๑๑	นาโละ	๐๙๖-๘๘๐-๙๖๙๓
นางธนิดา กำลังดี	ผู้ช่วยผู้ใหญ่บ้านฝ่ายปกครอง	๑๑	นาโละ	๐๘๗-๒๔๙-๐๓๘๕
นางสมบัติ ทุมณี	ผู้ช่วยผู้ใหญ่บ้านฝ่ายปกครอง	๑๑	นาโละ	๐๘๖-๘๘๓-๖๐๘๙

#### คณะผู้บริหารและสมาชิกสภาตำบลนาโละ ประกอบด้วย

นายศักดิ์สิทธิ์ ศรีมันตะ นายกองค้การบริหารส่วนตำบลนาโละ  
 นายสมหมาย มุละสีวะ รองนายกองค้การบริหารส่วนตำบลนาโละ  
 นางสาวทัศนีย์ พันธุ์เดช รองนายกองค้การบริหารส่วนตำบลนาโละ  
 นางสาวชมภูนุช ศรีวะสุทธิ์ เลขาธิการนายกองค้การบริหารส่วนตำบลนาโละ

#### สภาองค์การบริหารส่วนตำบลนาโละ ประกอบด้วย

นายวินัย คำเพราะ ประธานสภาองค์การบริหารส่วนตำบลนาโละ  
 นายอำนาจ มุละศรีวะ รองประธานสภาองค์การบริหารส่วนตำบลนาโละ  
 นางสาวสิทธิสม แก่นจำปา เลขาธิการสภาองค์การบริหารส่วนตำบลนาโละ

#### สมาชิกสภานายกองค้การบริหารส่วนตำบลนาโละ ประกอบด้วย

นายนคริน ศรีเข้ม ส.อบต. หมู่ที่ ๑  
 นายวินัย คำเพราะ ส.อบต. หมู่ที่ ๒  
 นายทวีศักดิ์ ประเสริฐสังข์ ส.อบต. หมู่ที่ ๓  
 นายเรืองยศ แก้วใส ส.อบต. หมู่ที่ ๔  
 นายอำนาจ มุละศรีวะ ส.อบต. หมู่ที่ ๕  
 นายชูศักดิ์ ยุทธธรรม ส.อบต. หมู่ที่ ๖  
 นายไชยันต์ มุละสีวะ ส.อบต. หมู่ที่ ๗  
 นางสาวสิทธิสม แก่นจำปา ส.อบต. หมู่ที่ ๘  
 นายเสน่ห์ ราชสีโท ส.อบต. หมู่ที่ ๙

นางสาวไกรสร ศรีวะสุทธิ ส.อบต. หมู่ที่ ๑๐  
นายปรีดี ศรีวะอุไร ส.อบต. หมู่ที่ ๑๑

#### หัวหน้าส่วนราชการองค์การบริหารส่วนตำบลนาโส

นายพิทักษ์ ธนาคุณ ปลัดองค์การบริหารส่วนตำบลนาโส  
นายสมยศ วิเชียรชาติ นักวิเคราะห์นโยบายและแผนชำนาญการ รักษาราชการแทน  
หัวหน้าสำนักปลัด  
นางสาวสุจิตรา มาตขาว เจ้าพนักงานจัดเก็บรายได้ชำนาญงาน รักษาราชการแทน  
ผู้อำนวยการกองคลัง  
นายเกรียงไกร เดชพันธ์ ผู้อำนวยการกองช่าง  
นางสาวปรานี ภูทองเมฆ นักวิชาการศึกษานำนาญการ รักษาราชการแทน  
ผู้อำนวยการกองการศึกษา ศาสนาและวัฒนธรรม  
นายพิทักษ์ ธนาคุณ ปลัดองค์การบริหารส่วนตำบล รักษาราชการแทน  
ผู้อำนวยการกองสวัสดิการสังคม  
นายพิทักษ์ ธนาคุณ ปลัดองค์การบริหารส่วนตำบล รักษาราชการแทน  
ผู้อำนวยการกองสาธารณสุขและสิ่งแวดล้อม

#### ๓. คณะกรรมการพัฒนาสตรีตำบล /หมู่บ้าน

(กพสต./กพสม.) จำนวน ๑๖๕ คน

#### ๔. คณะทำงานขับเคลื่อนกองทุนพัฒนาบทบาทสตรีตำบล (คกส.ต.) จำนวน ๙ คน

ที่	ชื่อ -สกุล	ตำแหน่ง	หมู่บ้าน	หมู่
๑	นางลำแพน พุฒช่อ	หัวหน้าคณะทำงาน	นาซืม	๖
๒	นางนภิญญา มาตขาว	คณะทำงาน	นาโส	๑
๓	นางทิพเนตร แก่นจำปา	คณะทำงาน	หนองผือน้อย	๘
๔	นางผาสุก ศรีวะอุไร	คณะทำงาน	ป่าหวาย	๔
๕	นางลัดดาวัลย์ เวชกามา	คณะทำงาน	ท่าลาด	๓
๖	นางสาววิมลรัตน์ ใจเอื้อ	คณะทำงาน	โคกสวาท	๑๐
๗	นางปราครัย ราชสีโท	คณะทำงาน	ดงเย็น	๙
๘	นางปรานี ศรีมันตะ	คณะทำงาน	สันติสุข	๑๑
๙	นางสุภาภรณ์ มุละสิวะ	คณะทำงานและ เลขานุการ	กุดแดง	๕

#### ๕. ผู้นำอาสาพัฒนาชุมชน/อาสาพัฒนาชุมชน (ผู้นำ อช./อช.)

- ผู้นำอาสาพัฒนาชุมชน (ผู้นำ อช.) จำนวน ๒ คน ได้แก่

๑) นายศุภโชค สามลี หมู่ ๔ ตำบลนาโส

๒) นางสาวยุวภา แก่นจำปา หมู่ ๔ ตำบลนาโส

- อาสาพัฒนาชุมชน (อช.) จำนวน ๔ คน/หมู่บ้าน รวม ๔๔ คน

ที่	ชื่อ - สกุล	หมู่ที่	ตำบล	หมายเหตุ
	นายบรรจง มุละสิวะ	๑	นาโสี	
	นายสมปอง ดอยคำ	๑	นาโสี	
	นางสาวณรินทร์ มุละสิวะ	๑	นาโสี	
	นางสาวศุมาตถุณ แก้วใส	๑	นาโสี	
	นายนิวัตร ศรีมันตะ	๒	นาโสี	
	นายสมหมาย ขวัญทอง	๒	นาโสี	
	นางสมคิด วรพงษ์	๒	นาโสี	
	นางนันทนา ศรีมันตะ	๒	นาโสี	
	นายกบิรินทร์ ศรีมันตะ	๓	นาโสี	
	นายมนตรี ไชยรักษ์	๓	นาโสี	
	น.ส.จุกา อุดี	๓	นาโสี	
	น.ส.ยุวภา แก่นจำปา	๓	นาโสี	ผู้นำ อช.
	นายนคร ศรีมันตะ	๔	นาโสี	
	นายศุภโชค สามสี	๔	นาโสี	ผู้นำ อช.
	นางศิรินันต์ ไชยรักษ์	๔	นาโสี	
	น.ส.พรสุดา คุณทอง	๔	นาโสี	
	นายไกรวิทย์ ไผ่โสภา	๕	นาโสี	
	นายสมจิตร เรืองสุข	๕	นาโสี	
	นางสังเวียน ศรีวะสุทธิ์	๕	นาโสี	
	นางรัชนี แก้วไสย์	๕	นาโสี	
	นายพิชิต มุละสิวะ	๖	นาโสี	
	นายวิชัย มะลูสิวะ	๖	นาโสี	
	นางลำแพน พุฒษ์อ	๖	นาโสี	
	นางวาสนา แก้วกัณยา	๖	นาโสี	
	นายมรกต แก่นจำปา	๗	นาโสี	
	นายสุรพงษ์ แก้วใส	๗	นาโสี	
	นางสายสมร มาสขาว	๗	นาโสี	
	นางมลิวรรณ ยุทธธรรม	๗	นาโสี	
	นายธนพล ศรีวะสุทธิ์	๘	นาโสี	
	นายคำเหรียญ ศรีวะสุทธิ์	๘	นาโสี	
	นางนินา ศรีเข็ม	๘	นาโสี	
	นางสุพัฒนา เวฬุวนารักษ์	๘	นาโสี	
	นายมงคล อ่างแก้ว	๙	นาโสี	
	นายไชย์ปัญญา มาตขาว	๙	นาโสี	
	นางยุวรีย์ ศรีวะสุทธิ์	๙	นาโสี	
	นางสำริ ธนาคุณ	๙	นาโสี	
	นายคึกฤทธิ์ อ่อนแก้ว	๑๐	นาโสี	
	นายพรชัย ศรีวะสุทธิ์	๑๐	นาโสี	

	นางสาววิมลรัตน์ ใจเอื้อ	๑๐	นาโส	
	นางวาสิตา ทองใบ	๑๐	นาโส	
	นายชูชาติ ศรีวะอุไร	๑๑	นาโส	
	นายศรีจันทร์ นาคเสน	๑๑	นาโส	
	นางปราณี ศรีมันตะ	๑๑	นาโส	
	นางจำเนียร เดชอุทัย	๑๑	นาโส	

๖. กลุ่มอาสาสมัครสาธารณสุขมูลฐาน (อสม.) ตำบลนาโส จำนวน ๙๕ คน

๗. กลุ่ม อปพร.ตำบลนาโส จำนวน ๘๕ คน



### ๑๖. จุดเด่น/จุดแข็งของตำบลนาโส

๑. โดยกระบวนการมีส่วนร่วมทุกขั้นตอน ภายใต้วิสัยทัศน์ “เราจะสร้างวิถีชุมชนให้น่าอยู่ สุขภาพที่ดี สมบูรณ์ เป็นศูนย์กลางการผลิตอาหารปลอดภัยสู่สากล บนโครงสร้างพื้นฐานที่ทันสมัย” ทั้งนี้โดยมุ่งหวังเป้าหมายสูงสุด คือ สุขภาพของชาวตำบลนาโส อนึ่งเพื่อให้การถือทอธรรมนูญตำบลนาโส สู่นโยบายสาธารณะของตำบลนาโสอย่างเป็นรูปธรรมจึงกำหนดให้ **“ธรรมนูญตำบลนาโส”** เป็นกลไกถือทอภาคีเครือข่ายในการขับเคลื่อนตำบลนาโส

๒. เป็นจุดกำเนิดของ เบี้ยกุดชุม "เบี้ยกุดชุม" เป็นผลพวงความพยายามใช้ภูมิปัญญาท้องถิ่น เพื่อการพึ่งตนเองมายาวนานชุมชนตำบลนาโส อำเภอ กุดชุม จังหวัดยโสธร ปัจจุบันกลายเป็นกรณีศึกษาธุรกิจชุมชนเพื่อการพึ่งตนเอง ที่ประสบความสำเร็จ โดยเฉพาะใน ๕ หมู่บ้านนำร่องการใช้ "เบี้ยกุดชุม" เป็นสื่อกลางแลกเปลี่ยนในชุมชน โดยมีองค์กร ที่ชื่อ "ชมรมรักษัธรรมชาติ กลุ่มเกษตรกร ทำนา นาโส" เป็นแกนกลางของการรวมกลุ่มดำเนินกิจกรรมพึ่งตนเองในรูปแบบต่างๆ และมีพระสงฆ์เป็นแกนกลางการรวมตัว พร้อมกับองค์กรพัฒนาเอกชนจากใน และต่างประเทศ เข้ามาส่งเสริมให้ความรู้การจัดการสมัยใหม่



๓.เป็นตำบลที่มีความเข้มแข็ง เป็นตำบลเกษตรอินทรีย์ เกษตรอินทรีย์นาโละคุณภาพระดับสากล กลุ่มเกษตรกร นาโละ จังหวัดยโสธร อีกหนึ่งความสำเร็จในการผลิตและจำหน่ายผลิตภัณฑ์ข้าวอินทรีย์คุณภาพได้มาตรฐานตามระบบงานเกษตรอินทรีย์ ส่งออกทั้งในและต่างประเทศ ย้ำจุดยืน เดินหน้าขับเคลื่อนเกษตรอินทรีย์ของจังหวัดยโสธรและระดับประเทศให้ก้าวไกลสู่สากล โดยกลุ่มเกษตรกรทำนา นาโละ(ชมรมรักษัธรรมชาติ) บ้านโสกขุมปูน หมู่ ๒ ตำบลนาโละ

๔ .มีชมรมหมอยาพื้นบ้านหรือชมรมสมุนไพร ความมั่นคงยั่งยืนในการสืบทอดภูมิปัญญา ที่วัดบ้านท่าลาด หมู่ที่ ๓ ตำบลนาโละ ความสำเร็จของร้านค้าชุมชน นำไปสู่การพึ่งตัวเองในด้านอื่นๆ เริ่มจาก ที่ชาวตำบลนาโละ สามารถตั้ง "ชมรมหมอยาพื้นบ้าน และผู้สนใจสมุนไพรอำเภอกุฉินชัย" ได้ในปี ๒๕๖๖ จากความคิดริเริ่มของชาวบ้าน ที่ต้องการลดค่าใช้จ่ายด้านยารักษาโรค ด้วยการหันมาพึ่งยาสมุนไพรพื้นบ้าน ที่ยังมีการใช้สืบทอดกันมานาน การตั้งชมรมหมอยาฯ มีคณะแพทย์พยาบาลประจำโรงพยาบาลอำเภอ กุฉินชัย และพระครูสุภาจารวัฒน์ ที่สนใจเรื่องสมุนไพร และพยายามจัดตั้งกลุ่มสมุนไพรในหมู่บ้านมาระยะหนึ่งแล้วเข้ามาเป็นตัวตั้งตัวตีพร้อมกับได้ชักชวน โครงการ สมุนไพร เพื่อการพึ่งตนเอง มีการรวบรวมภูมิปัญญาเกี่ยวกับหมอยาพื้นบ้าน และตำรับยาสมุนไพร ขึ้นเป็น ครั้งแรกของจังหวัดยโสธร และเผยแพร่สู่สาธารณะในรูปแบบสื่อ ต่างๆ อย่างต่อเนื่อง

๕ .ก่อเกิดตลาดสีเขียว ผลจากการต่อยอดจากการดำเนินกิจกรรมขับเคลื่อนโดยกลุ่มเกษตรกรทำนา นาโละ (ชมรมรักษัธรรมชาติ) บ้านโสกขุมปูน หมู่ ๒ ตำบลนาโละ



## ส่วนที่ ๒

### แนวทางการพัฒนาสารสนเทศตำบลต้นแบบเพื่อพัฒนาคุณภาพชีวิต



#### ๒.๑ ข้อมูล

ข้อมูลที่คุณะทำงานได้เตรียมความพร้อมสำหรับการวิเคราะห์ข้อมูลชุมชน ประกอบด้วย

๑. ข้อมูลความจำเป็นพื้นฐาน (จปฐ.) ปี ๒๕๖๖ โดยสืบค้นจากโปรแกรมจัดเก็บ บันทึกลงและประมวลผล ปี๒๕๖๖ Smart EBMN Application ของกรมการพัฒนาชุมชน Link : <https://smartbmn.cdd.go.th/>
๓. ข้อมูลด้านอื่น ๆ ที่ได้จากการสัมภาษณ์ผู้นำชุมชน และภาคีเครือข่าย
๔. ข้อมูลทั่วไปของตำบลนาโส ที่กล่าวมาแล้วในส่วนที่ ๑
๕. แผนพัฒนาหมู่บ้าน แผนพัฒนาตำบล

โดยนำข้อมูลที่ได้มาวิเคราะห์เพื่อเตรียมความพร้อมก่อนนำเข้าสู่กระบวนการวิเคราะห์ข้อมูลต่อไป

#### ๒.๒ เครื่องมือในการวิเคราะห์ข้อมูล

การดำเนินโครงการการจัดทำสารสนเทศตำบลต้นแบบเพื่อพัฒนาคุณภาพชีวิต ตำบลนาโส อำเภอภูคชุม จังหวัดยโสธร คณะทำงานได้ใช้เครื่องมือในการวิเคราะห์ข้อมูล ดังนี้

##### ๒.๒.๑ การวิเคราะห์ด้วยโปรแกรม Community Information Radar Analysis (CIA)

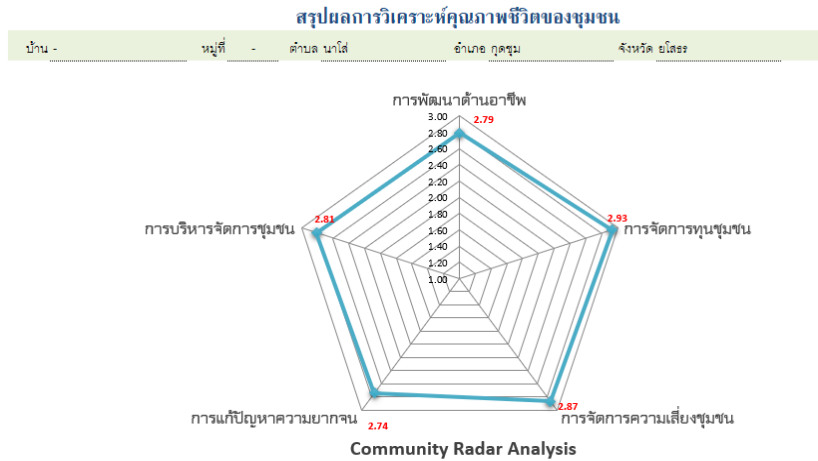
โปรแกรม Community Information Radar Analysis นับเป็นเครื่องมือที่ใช้ในการวิเคราะห์ข้อมูลและสารสนเทศอย่างง่ายที่ถูกพัฒนามาจากโปรแกรม Microsoft Excel โดยมุ่งเน้นให้ผู้ใช้สามารถวิเคราะห์ข้อมูลที่สำคัญต่าง ๆ ของชุมชนในการจัดทำสารสนเทศชุมชนให้เป็นไปตามเกณฑ์เพื่อการพัฒนาคุณภาพชีวิตทั้ง ๕ ด้าน ได้แก่

- ๑) สารสนเทศเพื่อการพัฒนาด้านอาชีพ
- ๒) สารสนเทศเพื่อการจัดการทุนชุมชน
- ๓) สารสนเทศเพื่อจัดการความเสี่ยงของชุมชน
- ๔) สารสนเทศเพื่อแก้ปัญหาความยากจน
- ๕) สารสนเทศเพื่อการบริหารจัดการชุมชน

เพื่อต้องการให้ชุมชนได้วิเคราะห์และทราบถึงปัญหาของชุมชน จากข้อมูลที่มีอยู่ โดยมุ่งเน้นไปที่การพัฒนาคุณภาพชีวิตของคนและชุมชนที่ดีขึ้น มีการพัฒนาที่เป็นรูปธรรมขึ้นได้

ซึ่งคณะทำงานได้นำข้อมูลที่จำเป็นของหมู่บ้านทั้ง ๑๑ หมู่บ้าน มาวิเคราะห์ประกอบด้วยข้อมูลความจำเป็นพื้นฐาน (จปฐ.) ข้อมูลพื้นฐานระดับหมู่บ้าน (กขช. ๒ค) ข้อมูลทุนชุมชน (ทุนที่เป็นเงินและทุนที่ไม่ใช่เงิน), ข้อมูลด้านเศรษฐกิจ, ข้อมูลด้านสังคม, ข้อมูลด้านสุขภาพ, ข้อมูลทรัพยากรธรรมชาติและสิ่งแวดล้อม

, ข้อมูลด้านการท่องเที่ยว นำมาใช้ประกอบในการวิเคราะห์ในโปรแกรม Community Information Radar Analysis ผลการวิเคราะห์ข้อมูลตำบลนาโสีรายละเอียด ดังนี้



**Community Development Information**

ลำดับ	คะแนน	ประเด็นการพัฒนา	ตัวชี้วัดที่เกี่ยวข้อง
1	2.74	การแก้ปัญหาความยากจน	ครัวเรือนมีความมั่นคงในที่อยู่อาศัย, คนอายุ 15-59 ปี อ่านเขียนภาษาไทยและคิดเลขอย่างง่ายได้, คนอายุ 15-59 ปี มีอาชีพและมีรายได้, คนอายุ 60 ปีขึ้นไป มีอาชีพและมีรายได้, รายได้เฉลี่ยของครัวเรือนต่อปี, การมีที่ดินทำกิน, ผลผลิตจากการทำนา, ผลผลิตจากการทำไร่, ผลผลิตจากการทำเกษตรอื่น ๆ, ระดับการศึกษาของประชาชน, อัตราการเรียนต่อของประชาชน, การได้รับการศึกษา, การเข้าถึงแหล่งทุน
2	2.79	การพัฒนาด้านอาชีพ	คนทั้งจบการศึกษาคะทั่งระดับ 9 ปี ที่ไม่ได้เรียนและไม่ทำงาน, คนอายุ 15-59 ปี มีอาชีพและมีรายได้, คนอายุ 60 ปีขึ้นไป มีอาชีพและมีรายได้, ภาวะการเกษตร, การมีที่ดินทำกิน, การมีงานทำ, การทำงานในสถานประกอบการ, ผลผลิตจากการทำนา, ผลผลิตจากการทำไร่, ผลผลิตจากการทำเกษตรอื่น ๆ, การประกอบอุตสาหกรรมในครัวเรือน, การเข้าถึงแหล่งทุน, คุณภาพดิน, การใช้ประโยชน์จากที่ดิน, คุณภาพน้ำ
3	2.81	การบริหารจัดการชุมชน	ครัวเรือนมีน้ำสะอาดสำหรับดื่มและบริโภค, ครัวเรือนมีน้ำใช้ตลอดปี, คนอายุ 6 ปีขึ้นไป ปฏิบัติดีกิจกรรมทางศาสนา, ผู้สูงอายุ ได้รับการดูแล, ผู้พิการ ได้รับการดูแล, ผู้ป่วยโรคเรื้อรัง ได้รับการดูแล, ครัวเรือนมีส่วนร่วมทำกิจกรรมสาธารณะ, การได้รับผลประโยชน์จากสถานที่ท่องเที่ยว, การมีส่วนร่วมของชุมชน, การรวมกลุ่มของชุมชน, การเรียนรู้โดยชุมชน, การได้รับความคุ้มครองทางสังคม, การใช้บริการจากที่ดิน, การปลูกป่าหรือไม้ยืนต้น
4	2.87	การจัดการความเสี่ยงชุมชน	เด็กแรกเกิดมีน้ำหนัก 2,500 กรัม ขึ้นไป, เด็กแรกเกิดได้กินนมแม่อย่างน้อย 6 เดือน, เด็กแรกเกิดสัปดาห์ 12 ปี ได้รับวัคซีน, ครัวเรือนกินอาหารถูกสุขลักษณะ, ครัวเรือนมีการใช้ยาเพื่อบรรเทาอาการเจ็บป่วยอย่างเหมาะสม, คนอายุ 35 ปีขึ้นไป ได้รับการตรวจสุขภาพประจำปี, คนอายุ 6 ปีขึ้นไป ออกกำลังกายอย่างน้อยสัปดาห์ละ 3 วัน, ครัวเรือนมีการจัดการน้ำเสียถูกสุขลักษณะ, ครัวเรือนไม่ถูกบกรวมจากมลพิษ, ครัวเรือนมีการป้องกันอุบัติเหตุอย่างถูกวิธี, ครัวเรือนมีความปลอดภัยในชีวิตและทรัพย์สิน, เด็กอายุ 3-5 ปี ได้เตรียมความพร้อมก่อนวัยเรียน, เด็กอายุ 6-14 ปี ได้รับการศึกษาคะทั่งระดับ 9 ปี, เด็กครัวเรือนมีการออมเงิน, ถนน, น้ำดื่ม, น้ำใช้, ไฟฟ้า, การติดต่อสื่อสาร, การได้ประโยชน์จากสถานที่ท่องเที่ยว, การเข้าถึงแหล่งทุน
5	2.93	การจัดการทุนชุมชน	

**การวิเคราะห์ SWOT analysis ตำบลนาโสี อำเภอ กุดชุม จังหวัดยโสธร**

**๒.๒.๒ ผลการวิเคราะห์ข้อมูลระดับตำบล**

**คณะกรรมการขับเคลื่อนสารสนเทศตำบลต้นแบบ วิเคราะห์ข้อมูลระดับตำบล โดยใช้ข้อมูลจาก CIA Program พบว่า**

ผลการวิเคราะห์ พบว่า การแก้ไขปัญหาความยากจน ได้ค่าคะแนน ๒.๗๔ ซึ่งหมายถึง ความยากจนเป็นปัญหาอันดับหนึ่ง แสดงให้เห็นถึงความสำคัญของการใช้จ่ายในสถานะเศรษฐกิจที่ค่าครองชีพสูงขึ้น ทั้งนี้จากฐานข้อมูล จปฐ. ปี ๒๕๖๖ พบว่าประชาชนตำบลค่าน้ำสร้าง มีรายได้เฉลี่ย ๗๒,๓๐๗ บาทต่อคนต่อปี และส่วนรายจ่าย ๖๒,๒๕๗ บาทต่อคนต่อปี มีส่วนต่างรายได้ มากกว่ารายจ่ายประมาณ ๑๐,๐๕๐ บาท และมีครัวเรือนยากจน จำนวน ๗ ครัวเรือน ทั้งนี้เพราะในสภาพเศรษฐกิจที่แข่งขันสูง และค่าครองชีพสูง ทำให้ประชาชนมีความกังวลในปัญหาด้านเศรษฐกิจ ซึ่ง ปัญหาความยากจนของชุมชนยังต้องได้รับการแก้ไขโดยเร่งด่วน หากขาดการประสานงานร่วมมือในการบริหารจัดการชุมชนที่ดีทำให้เกิดปัญหาด้านการบริหารจัดการชุมชนด้วย

ส่วนปัญหาอันดับสองคือการพัฒนาด้านอาชีพ ค่าคะแนน ๒.๗๙ แสดงให้เห็นถึงความกังวลในเรื่องความมั่นคงในการประกอบอาชีพ โดยเฉพาะราคาผลผลิตทางการเกษตรตกต่ำตลอดมา น้ำเพื่อการเกษตรคุณภาพดินในการเพาะปลูก ซึ่งพึ่งพาการช่วยเหลือจากภาครัฐ เช่น ส่วนต่างราคาผลผลิต ค่าเก็บเกี่ยว จึงพอชดเชยรายได้ของเกษตรกรได้

ปัญหาอันดับที่สาม คือด้านการจัดการชุมชนชน ได้คะแนน ๒.๘๑ เกิดจากภาวะหนี้สิน และเงินออมหลายหมู่บ้านมีกองทุนชุมชนที่สามารถให้บริการแต่สมาชิกได้ แต่ขาดการบริหารเงินกองทุนที่มีประสิทธิภาพทำให้หลายกองทุนต้องเข้ามาตราการช่วยเหลือสมาชิก เช่น กองทุนหมู่บ้านและชุมชนเมือง ต้องเข้าสู่มาตรการช่วยเหลือพักชำระหนี้

ปัญหาที่สี่ คือปัญหาความเสี่ยงชุมชน ได้คะแนน ๒.๘๗ ที่ประชาชนปฏิบัติตนไม่ค่อยมีความเหมาะสม เช่น การรับประทานอาหาร การดูแลสุขภาพ โดยปัจจุบันสุขภาพเป็นสิ่งที่ประชาชนต้องเอาใจใส่ดูแล แม้ว่าจะมีสถานพยาบาลให้บริการด้านสุขภาพ อนามัยของประชาชน แต่ความสะดวกในการซื้อยามารับประทานด้วยตนเอง หรือการใช้ยารักษาด้วยตนเอง เป็นพฤติกรรมที่ปรับเปลี่ยนไปตามยุคดิจิทัล เนื่องจากความสะดวก เช่น การสั่งซื้อเครื่องดื่มบำรุงสุขภาพที่โฆษณาออนไลน์ โดยอาจเป็นปัญหาตามมาเพราะประชาชนอาจไม่ได้รับการรักษาที่ถูกต้อง

ส่วนที่มีปัญหาน้อยที่สุดคือ ด้านการบริหารจัดการชุมชน ได้คะแนน ๒.๙๓ จากการวิเคราะห์ข้อมูลของตำบลนาโละ พบว่ามีการบริหารจัดการชุมชนที่ดีทั้งด้านของชุมชนด้านการบริหารจัดการสิ่งแวดล้อม มีหมู่บ้านปลูกผักปลอดสารพิษ กลุ่มปลูกข้าวอินทรีย์ และมีศูนย์เรียนรู้ โคกหนองนาโมเดล ที่เป็นศูนย์ขับเคลื่อนเศรษฐกิจพอเพียงในระดับอำเภอ เป็นแหล่งศึกษาดูงานเพื่อบูรณาการพื้นที่เกษตรให้เกิดประโยชน์ตามแนวทางหลักปรัชญาของเศรษฐกิจพอเพียงนอกจากนี้ยังมีผลิตภัณฑ์ชุมชนที่หลากหลายทั้งกลุ่มทอผ้าฝ้าย สมุนไพรแปรรูปที่ลงทะเบียน OTOP มีมาตรฐานที่ได้รับการรับรอง มพช.

### การวิเคราะห์สถานภาพ SWOT Analysis ตำบลนาโละ อำเภอภูซุ่ม จังหวัดยโสธร

ปัจจัยภายใน (Internal Factors)	ปัจจัยภายนอก (External Factors)
<p>จุดแข็ง (Strength = S)</p> <ol style="list-style-type: none"> <li>ผู้นำชุมชนเข้มแข็ง</li> <li>ประชาชนในตำบลให้ความร่วมมือในการทำกิจกรรมส่วนรวมเป็นอย่างดี</li> <li>มีการน้อมนำหลักปรัชญาของเศรษฐกิจพอเพียงมาใช้ในการดำเนินชีวิต</li> <li>เป็นพื้นที่ที่อุดมสมบูรณ์ด้วยผลไม้ตามฤดูกาลหลากหลายชนิด</li> <li>เป็นตำบลต้นแบบในการทำเกษตรอินทรีย์</li> <li>พื้นที่เหมาะแก่การทำเกษตร</li> <li>ความสามัคคีของจนท.รัฐ และภาคีเครือข่ายโดยการทำงานเป็นทีม</li> <li>ทีมสุขภาพในตำบลมีความเข้มแข็ง และมีความเสถียร</li> <li>มีการสนับสนุนงบประมาณจากอบต.นาโละ ส่วนเงินอุดหนุนอย่างต่อเนื่อง</li> <li>มีทุนทางสังคมและเป็นปัจจัยนำไปสู่การพัฒนาได้มากเช่น ชมรมรักษาระชาต กลุ่มพัฒนาสมุนไพร</li> </ol>	<p>โอกาส (Opportunity = O)</p> <ol style="list-style-type: none"> <li>ประชาชนสามารถสร้างรายได้ให้กับครอบครัวโดยไม่ต้องอพยพย้ายถิ่นฐานไปทำงานทำที่อื่น</li> <li>สภาพพื้นที่ของชุมชนไม่แออัด สามารถรองรับการขยายตัวของชุมชนได้</li> <li>มีผู้นำชุมชนที่เข้มแข็ง มีการประชุมประชาคมหมู่บ้านเพื่อแก้ปัญหาทุกเดือน</li> <li>มีโอกาสพัฒนา ศิลปะ วัฒนธรรมท้องถิ่นและธรรมชาติที่มีอยู่เขตตำบลให้เป็นแหล่งท่องเที่ยวที่สำคัญได้ได้รับเงินทุนจากหน่วยงานต่าง ๆ ในการพัฒนาศักยภาพของชุมชน</li> <li>หน่วยงานของรัฐติดตาม ให้การสนับสนุนทุนและองค์ความรู้แก่ชุมชนอย่างสม่ำเสมอ</li> <li>หน่วยงานที่สนับสนุนการดำเนินงานด้านวิสาหกิจชุมชนมีหลายหน่วยงานเช่น เกษตร ประมง พมจ. ยโสธร สสส.</li> </ol>

<p>วัดฤดีบวัดท่าลาด กลุ่มออมเพื่อสวัสดิการต.นาโส และ ชมรมผู้สูงอายุ</p>	
<p>จุดอ่อน (Weakness =W)          ๑.ปัญหาด้านขาดอาชีพเสริมที่สร้างรายได้          ๒.แหล่งน้ำเพื่อการเกษตร          ๓. ประชาชนในพื้นที่ขาดการพัฒนาศักยภาพอย่างต่อเนื่อง          ๔.ประชาชนในพื้นที่ยังพบว่ามีการใช้ปุ๋ยและเครื่องดื่มน้ำที่มีแอลกอฮอล์ในชุมชนส่งผลต่อการเกิดปัญหาที่ตามมา</p>	<p>ข้อจำกัด (Threat = T)          ๑.พื้นที่โดยรวมเดิมเป็นพื้นที่ลุ่มต่ำมีการถมดินขวางทางระบายน้ำเดิม ทำให้การระบายน้ำฝนช่วงน้ำหลากไม่ทันบางแห่งไม่มีทางระบายน้ำ          ๒.ฝนไม่ตกต้องตามฤดูกาล แห้งแล้ง ไม่สามารถอาศัยน้ำฝนในการทำการเกษตร          ๓.ปัจจัยในการผลิตพืชผลทางการเกษตร มีต้นทุนสูง ถนนบางสายเป็นหลุมเป็นบ่อ ขาดการบำรุงรักษา ถนนดิน ไม่สามารถใช้สัญจรไปมาและขนย้ายวัสดุสิ่งของได้สะดวกในฤดูฝน          ๔. แหล่งน้ำทำการเกษตรมียังไม่เพียงพอ ผลผลิตทางการเกษตรตกต่ำ พ่อค้าคนกลางค้ำกำไร ไม่มีตลาดรองรับผลผลิตทางการเกษตร</p>

### ๒.๓ การวิเคราะห์ปัญหาเร่งด่วนของตำบล

จากผลการใช้โปรแกรม CIA และ SWOT จากเวทีประชาคมในระดับตำบล ที่สำคัญพบดังนี้

ลำดับ ความสำคัญ ของปัญหา	ชื่อปัญหา	สาเหตุของปัญหา	ข้อมูลปัจจัยสภาพขนาด และความรุนแรงของ ปัญหา	แนวทางการแก้ไขปัญหา
๑	ปัญหาความ ราคาพืชผลทาง การเกษตร	การกำหนดราคาขาย จากพ่อค้าคนกลาง ทำให้ ราคาพืชผล ทางการเกษตรตกต่ำ	-เกษตรกรไม่ได้สามารถ กำหนดราคาผลผลิตทาง การเกษตร -ขาดทุน	-ปลูกพืชหมุนเวียน -สร้างภูมิคุ้มกันให้ตนเอง ยอมรับกับปัญหาที่เกิดขึ้นเน้น เศรษฐกิจพอเพียง
๒	น้ำไม่เพียงพอ ในช่วงฤดูแล้ง	แหล่งน้ำธรรมชาติที่ มีอยู่ต้นเขินไม่ สามารถกักเก็บน้ำได้	-ชุมชนขาดแคลนน้ำเพื่อ การเกษตรในช่วงฤดู แล้ง	-ปรับปรุงโครงสร้างลำห้วยโพงให้ สามารถกักเก็บน้ำได้ตลอดทั้งปี
๓	ปัญหาด้านยา เสพติด และ การพนัน	-สภาพเศรษฐกิจ -ความคึกคะนองของ วัยรุ่น -ความ รู้เท่าไม่ถึงการณ์	คนในชุมชนไม่มีความ ปลอดภัยในชีวิตละ ทรัพย์สิน	-คนในชุมชนร่วมกันสอดส่อง ดูแล บุคคลในครอบครัวตนเอง - รณรงค์การลด ละเลิก อบายมุข
๔	ปัญหา ว่างงาน	หลังฤดูการเก็บเกี่ยว คนในชุมชนไม่มี อาชีพ	คนในชุมชนขาดรายได้	หน่วยงานภาครัฐให้การสนับสนุน เมนูอาชีพที่ทำให้ก่อรายได้แก่ ชุมชน



## ๒.๔ แนวทางการพัฒนาคุณภาพชีวิตประชาชนตำบลนาโเส ด้วยสารสนเทศ

การพัฒนาตำบลนาโเส ได้ขับเคลื่อนการพัฒนาคุณภาพชีวิตของประชาชน คือ

โดยมีภาคีเครือข่ายในตำบลอย่างต่อเนื่อง โดยมีองค์การบริหารส่วนตำบลนาโเส ผู้นำท้องถิ่น ผู้นำท้องที่ ปกครองอำเภอคุกชุม สำนักงานพัฒนาที่ดิน สำนักงานพัฒนาชุมชนอำเภอ สำนักงานสาธารณสุขอำเภอ ศูนย์ส่งเสริมการเรียนรู้ (สกร.) สำนักงานเกษตรอำเภอ สำนักงานส่งเสริมการปกครองท้องถิ่นอำเภอ โรงพยาบาลส่งเสริมสุขภาพตำบลนาโเส ซึ่งรูปแบบส่งเสริมสนับสนุนกิจกรรมการพัฒนาคุณภาพชีวิต ได้น้อมนำหลักปรัชญาของเศรษฐกิจพอเพียงประยุกต์ใช้ในชีวิตประจำวัน และให้ความช่วยเหลือประชาชน ทุกภาคส่วนร่วมขับเคลื่อนจนเกิดผลในทางปฏิบัติ

โดยกระบวนการมีส่วนร่วมทุกขั้นตอน ภายใต้วิสัยทัศน์ “เราจะสร้างวิถีชุมชนให้น่าอยู่ สู่สุขภาวะที่สมบูรณ์ เป็นศูนย์กลางการผลิตอาหารปลอดภัยสู่สากล บนโครงสร้างพื้นฐานที่ทันสมัย” ทั้งนี้โดยมุ่งหวังเป้าหมายสูงสุด คือ สุขภาวะของชาวตำบลนาโเส อนึ่งเพื่อให้การถือทอกรรมบุญตำบลนาโเส สู่นโยบายสาธารณะของตำบลนาโเสอย่างเป็นรูปธรรมจึงกำหนดให้ “กรรมบุญตำบลนาโเส” เป็นกลไกถือทอภาคีเครือข่ายในการขับเคลื่อนตำบล

### การส่งเสริมสนับสนุนการตลาดสินค้า ผลิตภัณฑ์ชุมชน



### ด้านศาสนา การศึกษา และวัฒนธรรม



### ด้านสาธารณสุข





## ด้านกองทุนชุมชน

กลุ่มออมทรัพย์เพื่อสวัสดิการตำบลนาโเส่ จำนวน ๑ เริ่มก่อตั้งปี มีสมาชิกเริ่มแรก จำนวน ๑๗๐ คน มีเงินทุนหมุนเวียน ๕,๐๐๐ บาท ปัจจุบันมีสมาชิกจำนวน ๑,๘๙๐ คน มีเงินทุนหมุนเวียน ๔,๕๘๖,๔๖๖ บาท โดยมี การจ่ายเงินสวัสดิการแก่สมาชิก ดังนี้

- รับขวัญแรกเกิด
- ทุนการศึกษา
- เจ็บป่วย
- เสียชีวิต



การดำเนินงานขจัดความยากจนและพัฒนาคนทุกช่วงวัยอย่างยั่งยืนตามหลักปรัชญาของเศรษฐกิจพอเพียง ประจำปี ๒๕๖๖

ตำบลนาโเส่ มีครัวเรือนตกเกณฑ์ TPMAP จำนวน ๑๑ ครอบครั้ว โดยได้รับการช่วยเหลือองค์การบริหารส่วนตำบล หน่วยงานภาคี สภาองค์กรชุมชน

- การมอบถุงยังชีพ



- การมอบทุนการศึกษา



- การฝึกอาชีพให้กับครัวเรือนเป้าหมาย



## ส่วนที่ ๓ ภาคผนวก

### สรุปผลการจัดเก็บข้อมูล จปฐ. ตำบลนาโไล่ ปี ๒๕๖๖

ยังเฝ้ามองผลการส่งข้อมูลพื้นฐานปี2566 ระดับตำบล/อปท.

องค์การบริหารส่วนตำบล นาโไล่ อำเภอกุดชุมหี จังหวัดยโสธร ประเทศไทย

อย่างนั้น	จำนวนที่สำรวจทั้งหมด	ผ่านความสูง		ไม่ผ่านเกณฑ์		
		ประเภท	เลข	ประเภท	เลข	
<b>หมวดที่ 1 สุขภาพ</b>						
1	การฝากครรภ์อย่างมีคุณภาพ	3 คน	3 คน	100.00	0 คน	0.00
2	เด็กแรกเกิดการเจริญเติบโต 2,500 กรัม ขึ้นไป	16 คน	16 คน	100.00	0 คน	0.00
3	เริ่มทันเกิดได้กินนมแม่เพียงอย่างเดียว 6 เดือนแรกต่อเนื่อง	16 คน	16 คน	100.00	0 คน	0.00
4	ทารกแรกเกิดถึง 12 ปีหลังจากได้รับวัคซีนป้องกันโรคครบตามระดับสร้างเสริมภูมิคุ้มกันโรค	261 คน	261 คน	100.00	0 คน	0.00
5	ได้รับการดูแลและพัฒนาการที่เหมาะสม	77 คน	77 คน	100.00	0 คน	0.00
6	กินอาหารที่ถูกสุขลักษณะและปลอดภัยและมีมาตรฐาน	1,077 คน	1,077 คน	100.00	0 คน	0.00
7	ความรู้และป้องกันตนเองเพื่อควบคุมปัจจัยเสี่ยงที่คุกคามสุขภาพ	1,077 คน	1,077 คน	100.00	0 คน	0.00
8	ครัวเรือนสามารถดูแลตนเองมาชิกได้อย่างละเอียด	1,077 คน	1,077 คน	100.00	0 คน	0.00
9	คนอายุ 6 คนออกกำลังกายเฉลี่ยสัปดาห์ละ 3 วันละ 30 นาที	2,987 คน	2,987 คน	100.00	0 คน	0.00
10	ผู้ป่วยติดเตียงได้รับการเลี้ยงดูจากครอบครัวชุมชนหรืออย่างเป็นทางการ	0 คน	0 คน	0.00	0 คน	0.00
11	ประชาชนในครัวเรือนมีประกันสุขภาพ/สิทธิรักษาพยาบาล และทราบสถานที่ให้บริการตามสิทธิ	3,072 คน	3,072 คน	100.00	0 คน	0.00
12	คนอายุ 35 ปีการฉีกรักษาสุขภาพประจำปี	2,076 คน	2,076 คน	100.00	0 คน	0.00
<b>หมวดที่ 2 มาตรฐานความเป็นอยู่</b>						
13	การเจริญเติบโตมีการเจริญเติบโตในความสัมพันธ์การดูแลและคงอยู่ยั่งยืน	1,077 คน	1,077 คน	100.00	0 คน	0.00
14	ครัวเรือนมีห้องน้ำเรือนหรือบริการจัดเก็บขยะมูลฝอยซึ่งเป็นลักษณะสุข	1,077 คน	1,077 คน	100.00	0 คน	0.00
15	ไม่อยู่ภายใต้รบกวนจากมลพิษ	1,077 คน	1,077 คน	100.00	0 คน	0.00
16	การรับประทานอาหารมีการป้องกันอุบัติเหตุอย่างถูกวิธีและเป็นที่ยอมรับอย่างเป็นทางการ	1,077 คน	1,077 คน	100.00	0 คน	0.00
17	ครัวเรือนมีความปลอดภัยในชีวิตและทรัพย์สิน	1,077 คน	1,077 คน	100.00	0 คน	0.00
18	ครัวเรือนมีน้ำสำหรับบริโภคและอุปโภคบริโภคตลอดปี	1,077 คน	1,077 คน	100.00	0 คน	0.00
19	การเข้าถึงไฟฟ้าและไฟฟ้าใช้บริการ	1,077 คน	1,077 คน	100.00	0 คน	0.00
20	การเข้าถึงและใช้บริการโทรศัพท์เคลื่อนที่และอินเทอร์เน็ต	1,077 คน	1,077 คน	100.00	0 คน	0.00
<b>หมวดที่ 3 ชีวโม่ง</b>						
22	มากกว่า 6 ปี มีพัฒนาการมากมาย การเรียนรู้และพัฒนาการทางบุคลิกภาพตามวัยของเด็กก่อนวัยเรียน	78 คน	78 คน	100.00	0 คน	0.00
23	เอกสาร 6-15 ปีการศึกษาชั้นประถมศึกษาปีที่ 9 ปี	283 คน	283 คน	100.00	0 คน	0.00
24	คุณสมบัตินับคะแนน 1-3 ได้เรียนต่อชั้น ม.4 หรือระบบควบคุมและเสถียรที่ควบคุม 9 ปีไม่ต้องเรียนต่อหลังจากทำงานที่ประสบความสำเร็จในด้านอาชีพ	4 คน	4 คน	100.00	0 คน	0.00
25	คนอายุ 15-59 ปี อ่านเขียนภาษาไทย ภาษาอังกฤษหรือภาษาที่สาม และคิดเลขอย่างง่ายได้	1,959 คน	1,959 คน	100.00	0 คน	0.00
26	นักเรียนจะได้บริการที่ปรึกษาอย่างต่อเนื่องและการเรียนรู้อย่างต่อเนื่อง 21	1,077 คน	1,077 คน	100.00	0 คน	0.00
<b>หมวดที่ 4 เศรษฐกิจ</b>						
27	คนอายุ 15 - 59 ปี มีอาชีพและรายได้	1,793 คน	1,793 คน	100.00	0 คน	0.00
28	คนอายุ 60 ปี ขึ้นไป มีอาชีพและรายได้	778 คน	778 คน	100.00	0 คน	0.00
29	รายได้เฉลี่ยของคนในครัวเรือนในปัจจุบัน	1,077 คน	1,070 คน	99.35	7 คน	0.65
30	ครัวเรือนเก็บออมเงิน	1,077 คน	1,077 คน	100.00	0 คน	0.00
<b>หมวดที่ 5 เพื่อการช่วยชีวิตและต่อเนื่อง</b>						
31	เริ่มแรกเกิด - 6 ปีต่อปีที่มีรายได้เฉลี่ยไม่เกิน 100,000 บาทต่อคนต้องจ่ายเงินอุดหนุนจากผู้ดูแล	95 คน	95 คน	100.00	0 คน	0.00
32	รายได้ที่มีรายได้เฉลี่ยไม่เกิน 100,000 บาทต่อคนและสมาชิกจะต้องตามเกณฑ์บัตรสวัสดิการแห่งรัฐจะได้รับเงินสวัสดิการจากรัฐ	2,317 คน	2,317 คน	100.00	0 คน	0.00
33	ครัวเรือนจะได้รับความสุขตามระบบและมาตรการคุ้มครองสุขภาพจากผู้ดูแลและผู้ชุมชน	4 คน	4 คน	100.00	0 คน	0.00
34	ผู้ดูแลได้รับการเลี้ยงดูจากครอบครัวชุมชนหรืออย่างเป็นทางการ	692 คน	692 คน	100.00	0 คน	0.00
35	ผู้มีอำนาจบรรพบุรุษและการดูแลครอบครัวชุมชนหรือทางการ (ตามพร.รณ. คู่มืออาชีพส่งเสริม พ.ศ.2550 และที่แก้ไขเพิ่มเติมฉบับที่ 2 พ.ศ. 2556)	7 คน	7 คน	100.00	0 คน	0.00
36	เราจะมีการควบคุม	1,077 คน	1,077 คน	100.00	0 คน	0.00
37	คนอายุ 6 ปีปฏิบัติการเพื่ออาชีพการ 1 สัปดาห์	2,994 คน	2,994 คน	100.00	0 คน	0.00
38	รับประทานอาหารที่สะอาดและเพื่อประโยชน์ของชุมชนหรือท้องถิ่น	1,077 คน	1,077 คน	100.00	0 คน	0.00
<b>ระดับความสุขของคนในครัวเรือน</b>		8.21				



## รายได้เฉลี่ย ข้อมูลความจำเป็นพื้นฐาน (จปฐ.) ตำบลนาโส ปี ๒๕๖๖

รายได้เฉลี่ยของครัวเรือน  
ข้อมูลพื้นฐานระดับตำบล/อปท. ปี2566

ตำบลนาโส อำเภอกุดชุมหี จังหวัดยโสธร ประเทศไทย

ที่	ข้อมูล	ประเภทครัวเรือน	จำนวนคน	แหล่งรายได้ของครัวเรือน (บาท/ปี)					รายได้เฉลี่ยของครัวเรือน (บาท/ปี)	รายได้บุคคลเฉลี่ย (บาท/ปี)	
				อาชีพหลัก	อาชีพรอง	รายได้อื่นๆ	ทำ-หาเอง	มีสื่อ โซเชียลมีเดียออนไลน์			
1	บ้านนาโส	176	482	19,266,000.00	5,395,000.00	3,213,400.00	6,219,000.00	40,000.00	34,133,400.00	70,816.18	
2	บ้านโลกมูน	160	304	10,999,000.00	6,504,500.00	899,000.00	1,531,000.00	0.00	19,933,500.00	65,570.72	
3	บ้านท่าลาด	86	316	13,198,060.00	4,142,200.00	32,000.00	6,444,740.00	0.00	23,817,000.00	75,370.25	
4	บ้านพิทักษ์หวาย	51	138	4,969,000.00	1,425,000.00	1,157,000.00	1,690,000.00	40,000.00	9,281,000.00	67,253.62	
5	บ้านกุดแดง	116	394	14,373,000.00	3,718,000.00	1,390,000.00	6,100,000.00	0.00	25,581,000.00	64,926.40	
6	บ้านนาขี้	159	416	16,137,000.00	5,719,800.00	2,808,000.00	2,477,800.00	5,000.00	27,147,600.00	65,258.65	
7	บ้านหนองคัน	81	302	11,145,000.00	2,495,000.00	1,382,000.00	3,432,000.00	0.00	18,454,000.00	61,105.96	
8	บ้านหนองฝ้ายน้อย	78	206	15,007,000.00	9,989,500.00	4,587,000.00	1,112,500.00	0.00	30,696,000.00	149,009.71	
9	บ้านคณเธิ์น	59	192	6,818,000.00	3,613,000.00	570,000.00	2,376,000.00	206,000.00	13,583,000.00	70,744.79	
10	บ้านโคกสว่าง	68	189	7,337,000.00	1,721,000.00	90,000.00	2,064,000.00	0.00	11,412,000.00	60,380.95	
11	บ้านสันติสุข	43	133	4,498,000.00	1,235,000.00	714,000.00	1,644,500.00	0.00	8,091,500.00	60,838.35	
เฉลี่ยรวมทุกพื้นที่			1,077	3,072	123,947,060.00	45,938,000.00	16,842,400.00	35,091,540.00	291,000.00	206,248.84	72,307.94

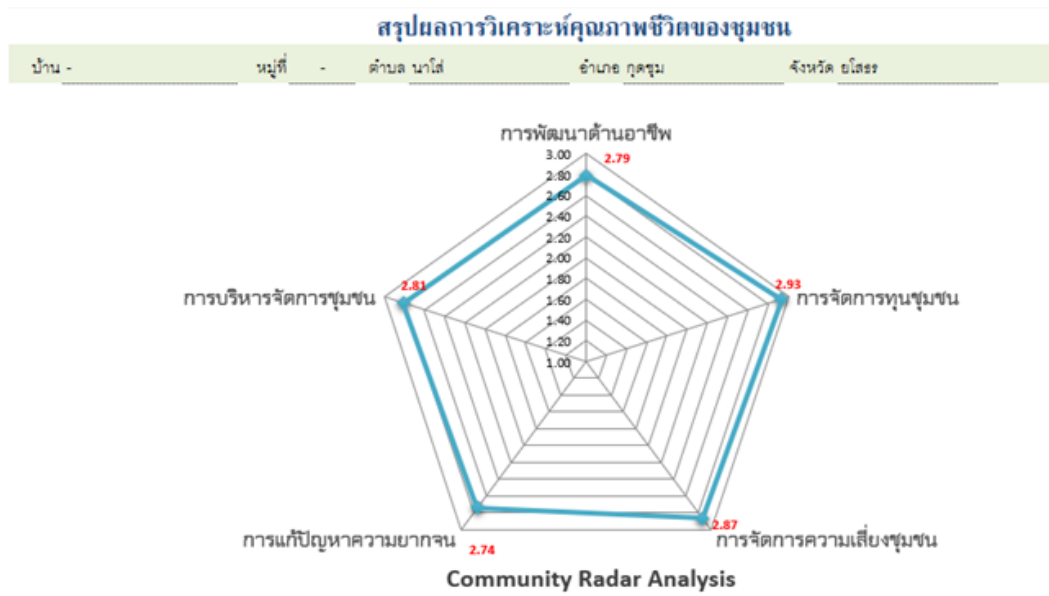
## รายจ่ายเฉลี่ยของครัวเรือน ข้อมูลความจำเป็นพื้นฐาน (จปฐ.) ปี ๒๕๖๖

ค่าใช้จ่ายเฉลี่ยของครัวเรือน  
ข้อมูลพื้นฐานระดับตำบล/อปท. ปี2566

ตำบลนาโส อำเภอกุดชุมหี จังหวัดยโสธร ประเทศไทย

ที่	ข้อมูล	ประเภทครัวเรือน	แหล่งรายจ่ายของครัวเรือน (บาท/ปี)					ค่าใช้จ่ายเฉลี่ยของครัวเรือน (บาท/ปี)	รายจ่ายบุคคลเฉลี่ย (บาท/ปี)	
			ต้นทุนการผลิต	อุปโภคบริโภคเพื่อการ เก็บรักษา	ค่าโทรศัพท์/ค่า อินเทอร์เน็ต	อุปโภคบริโภคโดยไม่ จำเป็น	สาเหตุของการ			
1	บ้านนาโส	176	2,758,000.00	4,325,600.00	1,081,300.00	371,500.00	410,000.00	50,831.82	18,561.00	
2	บ้านโลกมูน	160	1,930,500.00	5,655,000.00	469,300.00	572,000.00	890,000.00	59,480.00	31,305.26	
3	บ้านท่าลาด	86	1,808,900.00	5,049,500.00	254,838.00	312,800.00	1,912,000.00	113,233.00	30,816.58	
4	บ้านพิทักษ์หวาย	51	862,000.00	1,081,000.00	187,200.00	152,000.00	20,000.00	45,141.18	16,682.61	
5	บ้านกุดแดง	116	1,878,000.00	2,663,000.00	377,200.00	497,000.00	644,500.00	52,238.79	15,379.95	
6	บ้านนาขี้	159	2,253,008.00	2,162,700.00	520,000.00	347,900.00	1,195,000.00	40,745.96	13,573.58	
7	บ้านหนองคัน	81	1,365,200.00	1,962,000.00	463,500.00	105,000.00	120,000.00	49,576.54	13,297.02	
8	บ้านหนองฝ้ายน้อย	78	7,396,000.00	4,049,500.00	214,900.00	100,250.00	493,000.00	162,226.28	61,425.49	
9	บ้านคณเธิ์น	59	743,000.00	1,256,000.00	165,500.00	183,000.00	1,260,000.00	61,144.07	18,789.06	
10	บ้านโคกสว่าง	68	772,500.00	642,500.00	206,400.00	275,000.00	70,000.00	28,917.65	10,404.23	
11	บ้านสันติสุข	43	635,000.00	918,500.00	96,000.00	17,000.00	100,000.00	41,081.40	13,281.95	
เฉลี่ยรวมทุกพื้นที่			1,077	22,402,108.00	30,565,300.00	4,036,138.00	2,933,450.00	7,114,500.00	62,257.66	21,826.66

## การนำเข้าข้อมูลเพื่อวิเคราะห์ข้อมูลชุมชน ในโปรแกรม CIA (Community Information Analysis) ของตำบลนาโสน์ จากฐานข้อมูล จปฐ. ปี / กชช.๒ ค. ปี ๒๕๖๖



การวิเคราะห์ข้อมูลชุมชน		ข้อมูล จปฐ.	ข้อมูล กชช.๒ค.	ระดับพัฒนา	ข้อมูลอื่นๆ	ระดับปัญหา
1	จังหวัด ยโสธร					
2	อำเภอ กุดชุม					
3	ตำบล นาโสน์					
4	หมู่ที่ ๑					
5	การพัฒนาด้านอาชีพ					
6	1. คน	0	1	3	สถานะพื้นที่การศึกษาระดับมัธยมศึกษา	
7	2. ผู้ชาย	0	2	3	อาชีพในถิ่นและนอกถิ่น	3
8	3. ผู้หญิง	0	3	3	อาชีพในถิ่น	3
9	4. ผู้ว่างงาน	0	4	2	ผลกระทบของโควิด-19	3
10	5. 60 ปีขึ้นไป	0	5	3	การเข้าถึงบริการสุขภาพ	3
11	6. 65 ปีขึ้นไป	0	6	3	การเข้าถึงบริการสุขภาพ	3
12	7. 70 ปีขึ้นไป	0	7	3	การเข้าถึงบริการสุขภาพ	3
13	8. 80 ปีขึ้นไป	0	8	3	สถานะพื้นที่การศึกษาระดับมัธยมศึกษา	
14	9. 90 ปีขึ้นไป	0	9	3	สถานะพื้นที่การศึกษาระดับมัธยมศึกษา	
15	10. 100 ปีขึ้นไป	0	10	3	สถานะพื้นที่การศึกษาระดับมัธยมศึกษา	
16	11. 110 ปีขึ้นไป	0	11	3	สถานะพื้นที่การศึกษาระดับมัธยมศึกษา	
17	12. 120 ปีขึ้นไป	0	12	3	สถานะพื้นที่การศึกษาระดับมัธยมศึกษา	
18	13. 130 ปีขึ้นไป	0	13	3	สถานะพื้นที่การศึกษาระดับมัธยมศึกษา	
19	14. 140 ปีขึ้นไป	0	14	3	สถานะพื้นที่การศึกษาระดับมัธยมศึกษา	
20	15. 150 ปีขึ้นไป	0	15	3	สถานะพื้นที่การศึกษาระดับมัธยมศึกษา	
21	16. 160 ปีขึ้นไป	0	16	3	สถานะพื้นที่การศึกษาระดับมัธยมศึกษา	
22	17. 170 ปีขึ้นไป	0	17	3	สถานะพื้นที่การศึกษาระดับมัธยมศึกษา	
23	18. 180 ปีขึ้นไป	0	18	3	สถานะพื้นที่การศึกษาระดับมัธยมศึกษา	
24	19. 190 ปีขึ้นไป	0	19	3	สถานะพื้นที่การศึกษาระดับมัธยมศึกษา	
25	20. 200 ปีขึ้นไป	0	20	3	สถานะพื้นที่การศึกษาระดับมัธยมศึกษา	
26	21. 210 ปีขึ้นไป	0	21	3	สถานะพื้นที่การศึกษาระดับมัธยมศึกษา	
27	22. 220 ปีขึ้นไป	0	22	3	สถานะพื้นที่การศึกษาระดับมัธยมศึกษา	
28	23. 230 ปีขึ้นไป	0	23	3	สถานะพื้นที่การศึกษาระดับมัธยมศึกษา	
29	24. 240 ปีขึ้นไป	0	24	3	สถานะพื้นที่การศึกษาระดับมัธยมศึกษา	
30	25. 250 ปีขึ้นไป	0	25	3	สถานะพื้นที่การศึกษาระดับมัธยมศึกษา	
31	26. 260 ปีขึ้นไป	0	26	3	สถานะพื้นที่การศึกษาระดับมัธยมศึกษา	
32	27. 270 ปีขึ้นไป	0	27	3	สถานะพื้นที่การศึกษาระดับมัธยมศึกษา	
33	28. 280 ปีขึ้นไป	0	28	3	สถานะพื้นที่การศึกษาระดับมัธยมศึกษา	
34	29. 290 ปีขึ้นไป	0	29	3	สถานะพื้นที่การศึกษาระดับมัธยมศึกษา	
35	30. 300 ปีขึ้นไป	0	30	3	สถานะพื้นที่การศึกษาระดับมัธยมศึกษา	
36	31. 310 ปีขึ้นไป	0	31	3	สถานะพื้นที่การศึกษาระดับมัธยมศึกษา	
37	32. 320 ปีขึ้นไป	0	32	3	สถานะพื้นที่การศึกษาระดับมัธยมศึกษา	
38	33. 330 ปีขึ้นไป	0	33	3	สถานะพื้นที่การศึกษาระดับมัธยมศึกษา	
39	34. 340 ปีขึ้นไป	0	34	3	สถานะพื้นที่การศึกษาระดับมัธยมศึกษา	
40	35. 350 ปีขึ้นไป	0	35	3	สถานะพื้นที่การศึกษาระดับมัธยมศึกษา	
41	36. 360 ปีขึ้นไป	0	36	3	สถานะพื้นที่การศึกษาระดับมัธยมศึกษา	
42	37. 370 ปีขึ้นไป	0	37	3	สถานะพื้นที่การศึกษาระดับมัธยมศึกษา	
43	38. 380 ปีขึ้นไป	0	38	3	สถานะพื้นที่การศึกษาระดับมัธยมศึกษา	
44	39. 390 ปีขึ้นไป	0	39	3	สถานะพื้นที่การศึกษาระดับมัธยมศึกษา	
45	40. 400 ปีขึ้นไป	0	40	3	สถานะพื้นที่การศึกษาระดับมัธยมศึกษา	
46	41. 410 ปีขึ้นไป	0	41	3	สถานะพื้นที่การศึกษาระดับมัธยมศึกษา	
47	42. 420 ปีขึ้นไป	0	42	3	สถานะพื้นที่การศึกษาระดับมัธยมศึกษา	
48	43. 430 ปีขึ้นไป	0	43	3	สถานะพื้นที่การศึกษาระดับมัธยมศึกษา	
49	44. 440 ปีขึ้นไป	0	44	3	สถานะพื้นที่การศึกษาระดับมัธยมศึกษา	
50	45. 450 ปีขึ้นไป	0	45	3	สถานะพื้นที่การศึกษาระดับมัธยมศึกษา	
51	46. 460 ปีขึ้นไป	0	46	3	สถานะพื้นที่การศึกษาระดับมัธยมศึกษา	
52	47. 470 ปีขึ้นไป	0	47	3	สถานะพื้นที่การศึกษาระดับมัธยมศึกษา	
53	48. 480 ปีขึ้นไป	0	48	3	สถานะพื้นที่การศึกษาระดับมัธยมศึกษา	
54	49. 490 ปีขึ้นไป	0	49	3	สถานะพื้นที่การศึกษาระดับมัธยมศึกษา	
55	50. 500 ปีขึ้นไป	0	50	3	สถานะพื้นที่การศึกษาระดับมัธยมศึกษา	

## รายชื่อคณะผู้จัดทำ

๑. นายสุรียัน คีรีดล พัฒนาการอำเภอกุฉินชัย
๒. นายศักดิ์สิทธิ์ ศรีมันตะ นายกองจัดการบริหารส่วนตำบลนาโเส
๓. นายพิทักษ์ ศรีวะสุทธิ์ กำนันตำบลนาโเส
๔. นายยุทธกรณ์ ชุมวงษ์ ผู้อำนวยการโรงพยาบาลส่งเสริมสุขภาพตำบลนาโเส
๕. สมาชิกสภาองค์การบริหารส่วนตำบลนาโเส ทุกหมู่บ้านของตำบลนาโเส
๖. ผู้ใหญ่บ้าน ทุกหมู่บ้าน ตำบลนาโเส อำเภอกุฉินชัย จังหวัดยโสธร
๗. นายจันประสิทธิ์ สีพาทย์ พัฒนาการผู้ประสานงานตำบลนาโเส

